



Udviklingsplan for:
A/B Ryparkens ny natur
og uderum

November 2024



Udviklingsplanen er udarbejdet for
A/B Ryparken, 2024.

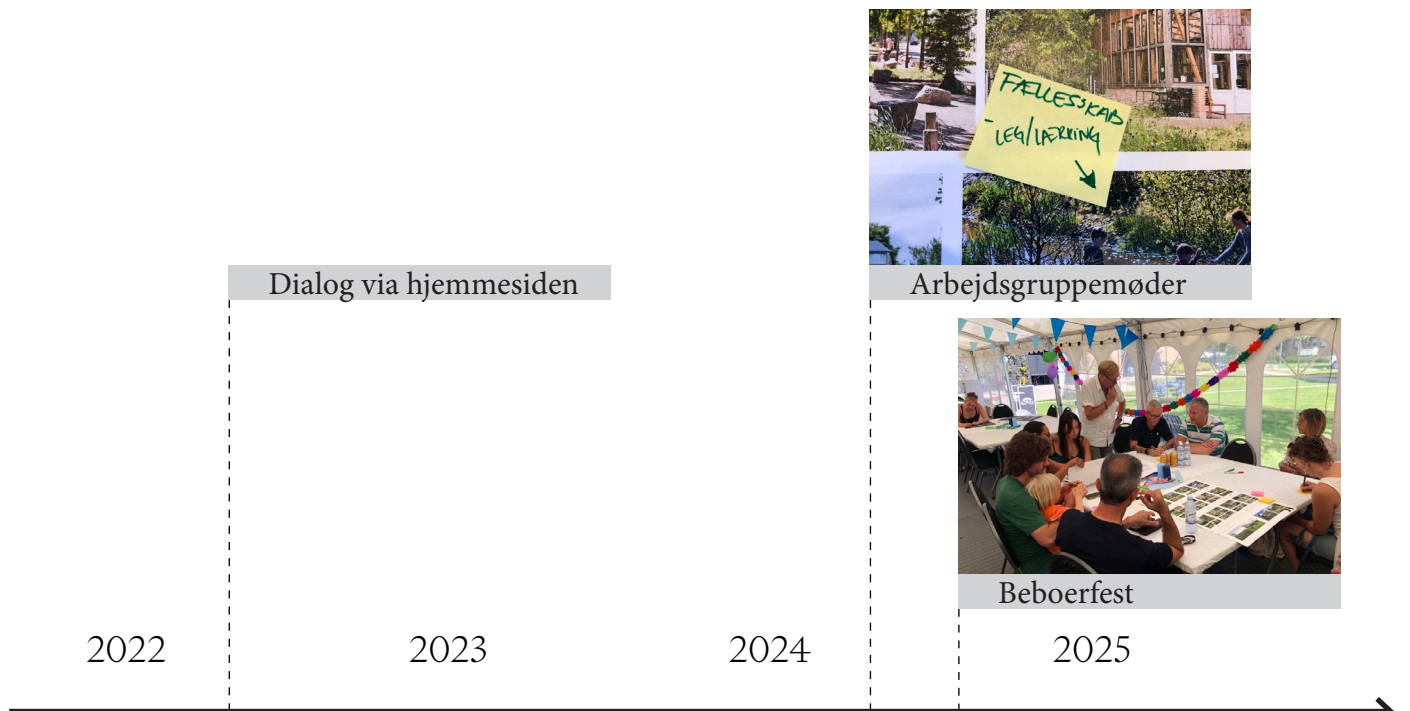
Udviklingsplanen er udarbejdet af
SLA i samarbejde med foreningens
grønne arbejdsgruppe.

Udviklingsplanen overgives hermed
til foreningens bestyrelse til videre
behandling.



Indhold

Forord	5
01 – <i>Ryparkens ny natur</i>	7
Tre formål med udviklingen af Ryparkens ny natur	8
Udviklingsplan som værktøj til udvikling over tid	9
Om bynatur og biodiversitet	10
Eksisterende kvaliteter og potentialer	13
Skab bedre rum for den enkelte og for fællesskab og naboskab i A/B Ryparken	15
Principsnit: Beplantning skaber gode rum for ophold	18
Illustrationsplan: Når alle indsatser er etableret	20
02 – <i>Indsatser</i>	27
Overblik over indsatser	29
03 – <i>Proces og økonomi</i>	43
Overblik over økonomi	44
Handlingsplan – hvornår gør vi hvad?	46
04 – <i>Naturen i Ryparken</i>	49
Hvorfor kortlægger vi eksisterende natur?	51
Natur i nærheden	52
Artsregistreringer i nærområdet	53
Artsregistreringer i Ryparken	54
Feltregistrering af eksisterende beplantning	55
Feltregistrering af ophold og mødesteder	60



Udviklingsplanen er baseret på dialog mellem A/B Ryparkens beboere. Dialogen er faciliteret af A/B Ryparkens bestyrelse samt en grøn arbejdsgruppe af beboere, som deltager i det frivillige arbejde med udvikling af foreningens arealer.

Forord

Hvordan kan vi videreudvikle en i forvejen indbydende parkbebyggelse med 15.000 m² grønne områder, så muligheder for fællesskab og sociale aktiviteter øges, naturoplevelsen ved at opholde sig i området styrkes, og biodiversiteten forbedres?

Problemstillinger af denne art har i længere tid beskæftiget A/B Ryparkens grønne arbejdsgruppe. Vi har tidligere eksperimenteret med nogle vilde bede, og sidste år etablerede vi et vildt område på en isoleret plæne. Men foreningens sammenhængende grønne områder er i forvejen en berømt helhed med sin egen signatur, og vi indså hurtigt, at en videreudvikling heraf kræver professionel assistance.

Foreningen har derfor indgået et samarbejde med landskabsarkitekterne i SLA om at facilitere arbejdet hen imod en plan for, hvordan foreningens grønne områder over tid kan transformeres til et miljø, der på én gang inviterer til at blive taget i anvendelse af beboerne, og som samtidig bidrager til en øget biodiversitet.

Det har været visionen at bevare en tydelig sammenhæng i de grønne områder med piletræerne som signatur tilsat væresteder til socialt samvær, fælles aktiviteter, leg og mindre boldspil, samt en større naturoplevelse ved at opholde sig i området.

Arbejdet er nu gjort, og i dette dokument præsenteres de hovedgreb og de indsatser, som vi mener kan realisere formålet om, at der skabes rum til alle, både mennesker og natur samtidig med, at det nuværende helhedsindtryk bevares, blot i fornyet udgave.

01

Ryparkens ny natur

Tre formål med udviklingen af Ryparkens ny natur

Formål #1: Rum til alle

Vi vil skabe større livskvalitet, naboskab og fællesskab i A/B Ryparken.

Vi vil udvikle:

Variation af små, mere intime rum til ophold for mindre grupper eller alene – og større steder, hvor mange (eller alle) kan samles.

Flere steder, der indbyder til forskellige slags aktiviteter – for alle aldre og mange forskellige interessegrupper.

Formål #2: Naturen flytter ind

Vi vil styrke biodiversiteten i A/B Ryparken.

Vi vil udvikle:

Variation af biotoper – både våde og tørre, høje og lave, tætte og åbne – som tilsammen vil skabe levesteder for mange forskellige insekter, fugle og smådyr, der kan sprede sig ind i vores haver fra de omgivende parker og naturområder.

Formål #3: Bevar helheden

Vi vil bevare den historiske arv gennem oplevelsen af helheden og den oprindelige egenart i A/B Ryparken som parkbebyggelse.

Vi vil udvikle:

En række overordnede principper for karakterer af beplantning og etablering af mindre rumligheder, der sikrer, at A/B Ryparken fortsat opleves som en sammenhængende helhed samtidig med, at der bliver plads til variation og forskellighed inden for de enkelte haverum og drevet frem af forskellige beboergrupper og -initiativer.



Udviklingsplan som værktøj til udvikling over tid

Arbejdet er sammenfattet i tre formål, som igen udfoldes i fire hovedgreb, der konkretiseres i en værktøjskasse med tolv indsatser.



Udviklingsplanen skal fungere som A/B Ryparkens værktøj til at styre en løbende udvikling af andelsforeningens fælles arealer med afsæt i planens tre formål. Udviklingsplanen beskriver derfor en række fysiske hovedgreb samt en samling af konkrete indsatser, som alle understøtter et eller flere af udviklingsplanens tre formål.

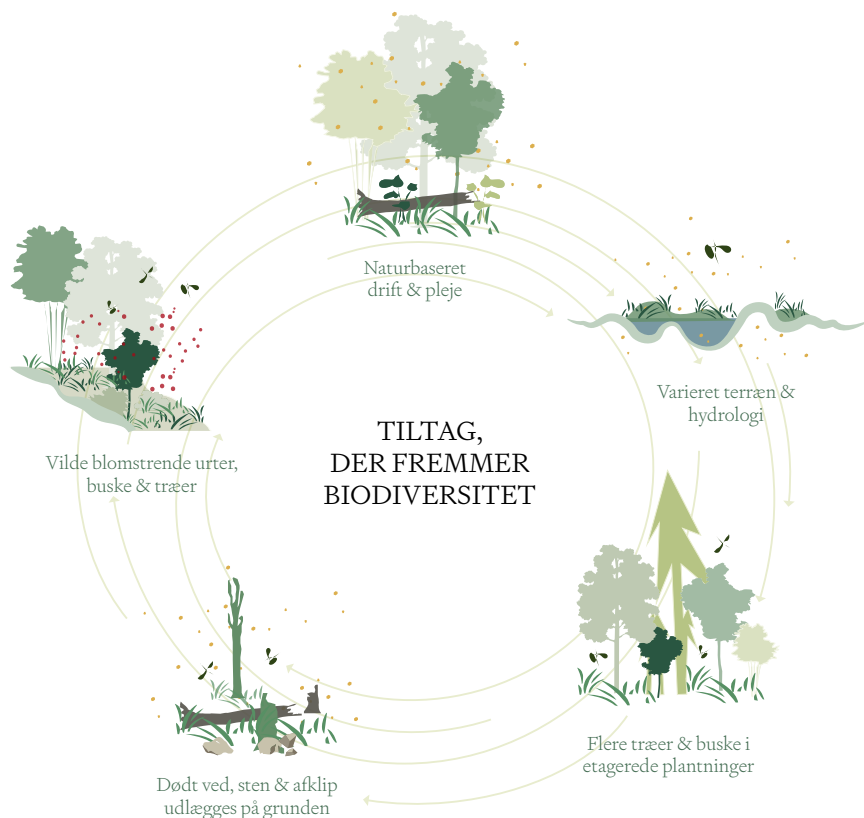
Fire fysiske hovedgreb

Hovedgrebene udgør de overordnede principper, der skal styre forbedringen af de fysiske rum inden for de fælles arealer. Bedre rum vil skabe bedre muligheder for den enkelte andelshaver og for videreudvikling af fællesskab og naboskab i foreningen samtidig med, at oplevelsen af A/B Ryparken som parkbebyggelse i sin helhed bevares.

Tolv konkrete indsatser

Indsatserne udgør tilsammen en værktøjskasse af projekter, som foreningen kan sætte i værk. Indsatserne kan udføres enkeltvis eller flere ad gangen, afhængigt af de resurser, der er til rådighed og beboernes ønsker på et givent tidspunkt.

Nogle indsatser kan gennemføres meget enkelt ved omlægning af drift, mens andre forudsætter, at der afsættes anlægsmidler på foreningens budget, eller at foreningen finder fonde, der vælger at støtte projektet.



Om bynatur og biodiversitet

For bynatur gælder, at naturen skal bidrage til at skabe rum og levesteder for både planter, dyr og mennesker. Den skal derfor være både være robust og balanceret i vægtning af arealer med forskellige grader af brugstryk fra menneskers aktiviteter.

Biodiversitet på eksisterende, beplantede arealer kan som regel styrkes ved implementering af en række forholdsvist enkle virkemidler. Et centralt træk er at skabe så meget variation i landskabet som muligt, fordi det understøtter flere levesteder til flere arter.

Variation kan fx skabes ved at etablere gradienter mellem lys, skygge, tørke, fugtighed og forskellige rumlige strukturer, fx ved at veksle mellem åbne og mere tætte beplantninger, der blomstrer hen over sæsonen, og tilføre artsvariation, solvendte skrånninger med bar jord samt at udlægge sten og dødt ved. På den måde skabes en mosaik af forskelligartede levesteder, som kan tiltrække insekter og andre smådyr, fugle, svampe og planter fra lokalområdet.

Variation skabes i høj grad også ved naturbaseret drift og pleje, som adskiller sig fra traditionel pleje ved at lade beplantningen gro mere frit. Fx vil ændringer i slåningsregimer – fra tætklippet plæne til mosaikslåning eller reduceret klipning af græs – betyde, at blomster får lov at blomstre og sætte frø. Naturlige dynamikker skaber variation og forskelligartethed og er med til at fremme biodiversitet.

Samtidig med, at variation skaber levesteder, skjul og føderessourcer for byens dyr og planter, opstår der også en høj oplevelsesværdi for mennesker, når kvaliteten af sanselige oplevelser øges med vekslende intensiteter af farve, lys, lyd, taktilitet, duft og skift gennem årstider.



At skabe gode levesteder handler bl.a. om at reservere plads til, at insekter og andre dyr kan få ro til at leve og udvikle sig på arealer med et minimum af menneskelig aktivitet. Ét greb til at skabe sådan et areal er, at bynaturen på udvalgte steder etableres med lidt tættere beplantninger, hvor det ikke er så attraktivt for mennesket at opholde sig. Helt grundlæggende handler det om at skabe så stor variation af levesteder som muligt, fordi de mange arter, der lever sammen med os i byerne, har mange forskellige behov.

Bispeparken, København NV, er et eksempel på etablering af bynatur med mulighed for udvikling af høj biodiversitet på eksisterende udearealer i et boligkvarter. Den tidligere parkstruktur med åbne klippede plæner er i dag omdannet til en mosaik af forskellige levesteder gennem etablering af varierede beplantninger med alders- og artsvariation, varieret topografi, regnbede og udlagte fysiske strukturer som stenbunker og dødt ved.
(Design: SLA, anlæg afsluttet 2024)





almen boligforening fsb

almen boligforening fsb

Helsingørsgade

Ryparken

Ryvangen Naturpark

hovedsiden

Ryvangen Naturpark

hegn

legeplads

terrasse

Ryparkens Idrætsanlæg

Signaturer

-  Eksisterende træer i A/B Ryparken
-  Øvrige eksisterende træer

Illustrationsplan: Eksisterende forhold i A/B Ryparken

planlagt skybrudssikrings-projekt, byggeplads fra 2025



Eksisterende kvaliteter og potentialer

Ryparkens størrelse og disponeringen som parkbebyggelse med store plæner mellem boligblokkene betyder, at her er god plads til både at skabe flere gode rum til ophold og aktiviteter for mennesker, og samtidig at skabe mangfoldige levesteder af høj naturkvalitet, som vil øge biodiversiteten i kvarteret.



Store, prægante piletræer
Potentiale: Integrer dem bedre i området ved at tilføje noget beplantning i haven, så der opstår flere og mere intime rum til ophold.



Store plæner med masser af plads til rekreative aktiviteter.
Potentiale: Skab mere variation i karakter, beplantning og funktioner uden at miste den historiske arv.



Central hovedsti, der forbinder hele Ryparken
Potentiale: Suppler legepladsen med flere aktivitetsmuligheder og rum til ophold langs hovedstien, så akse bliver det primære mødested for beboere på tværs af alle aldre.



God legeplads ved hovedstien
Potentiale: Styrk legepladsen ved at tilføje varieret beplantning omkring den, så rummet bliver rarere at opholde sig i, og der bliver flere muligheder for at gå på opdagelse i kreativ leg.



Indbydende indgangszoner
Potentiale: Tilfør ny beplantning med flere hjemmehørende og klimatilpassede arter, der skaber variation og understøtter følelsen af at komme hjem.



Potentiale for hverdagsmøder omkring bygninger og affaldsskure som kan forbedres bl. a. gennem en afskærmende beplantning.

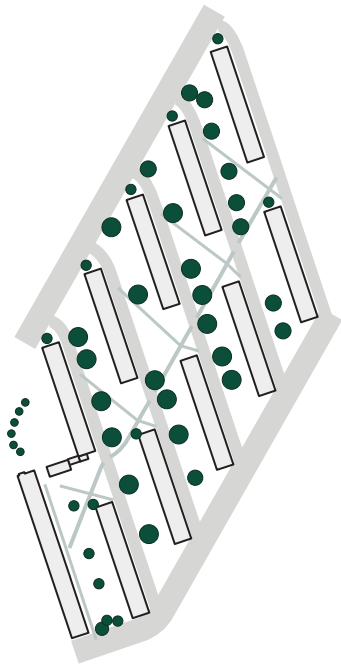


Det er så dejligt at se ud på de nye træer og planter – de skjuler skraldeskuret godt!

Sidder du lige og venter på, at din mor kommer ned? Det ser dejligt ud!

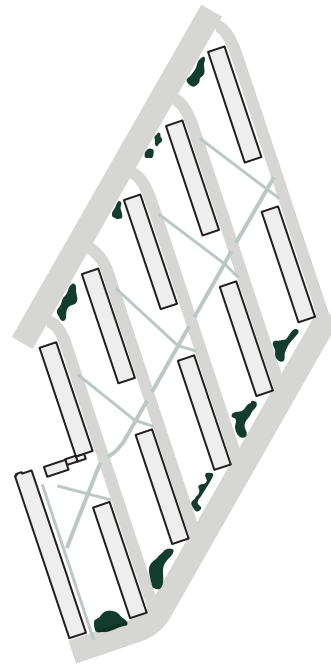
Illustration: Ny beplantning omkring skraldeskuret gør det dejligere at komme hjem og smukkere at opholde sig i haven.

Skab bedre rum for den enkelte og for fællesskab og naboskab i A/B Ryparken



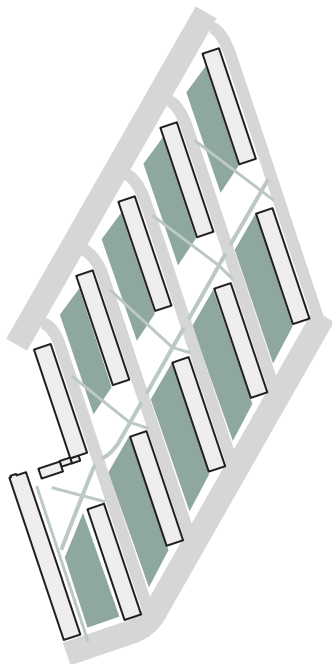
Piletræerne – foreningens signatur

Piletræerne er karakteristiske for området og via deres størrelse og mængde har de stor betydning for områdets biodiversitet.



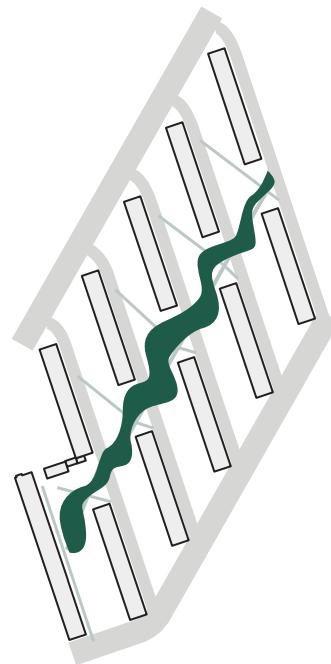
Skærm mod støj langs veje

Etabler ny beplantning, der skærmer haverne mod vejenes trafik, så beboere kan opholde sig uforstyrret i alle dele af haverne.



Rum til ro og naboskab

Etabler ny beplantning, som skaber gode rum for ophold og møder mellem naboer i haverne.



Rum til fællesskab

Etabler ny beplantning, som skaber identitet og rum for fælles aktiviteter omkring hovedstien.



Kan du hoppe så langt? Man må ikke røre vandet!

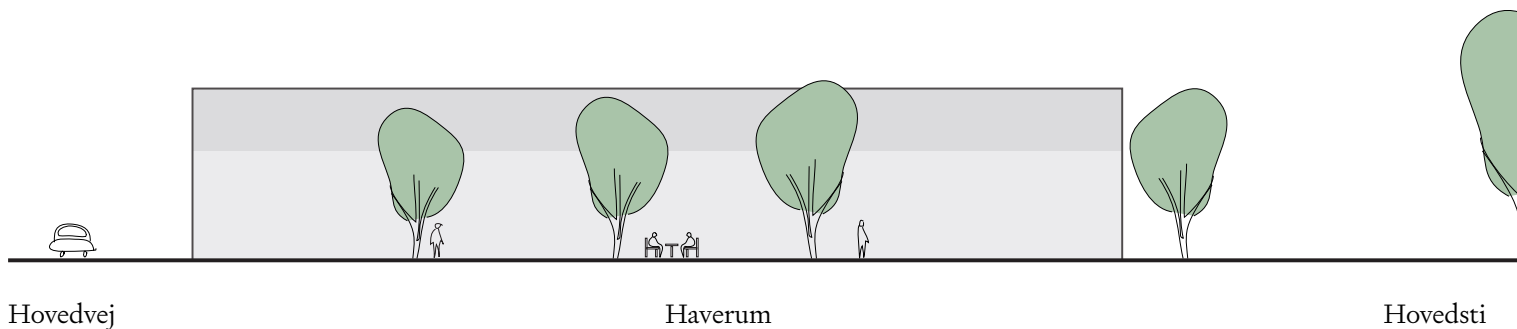


Det er jo skønt at sidde her – jeg tænker slet ikke over, hvor tæt vi er på vejen!

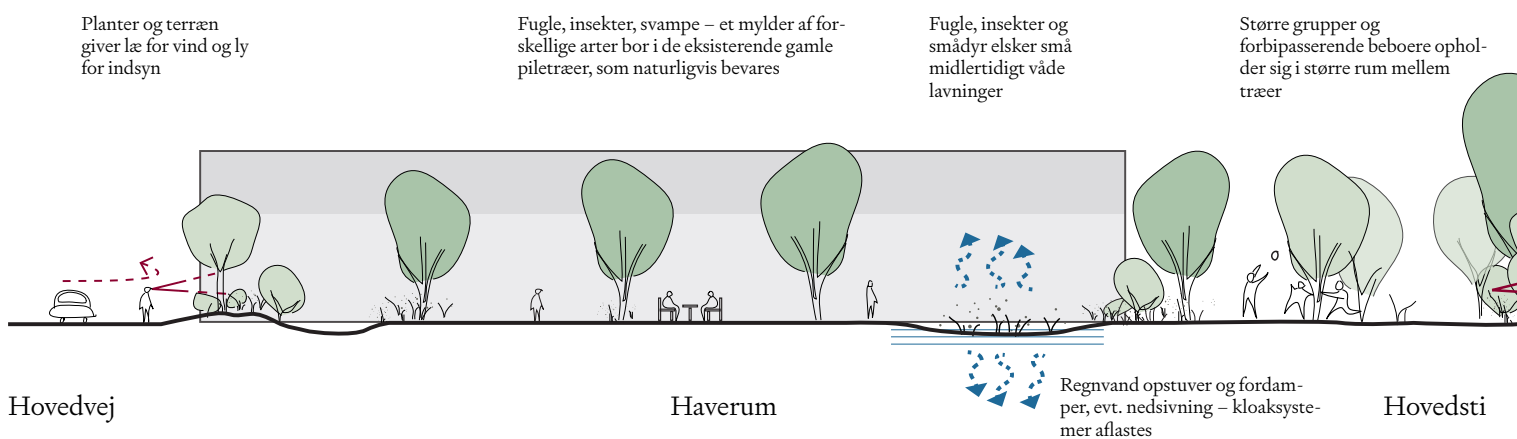
Illustration: Ny beplantning og eksisterende piletræer skjærer mod vejen og skaber gode rum til ophold i små grupper.

Principsnit: Beplantning skaber gode rum for ophold

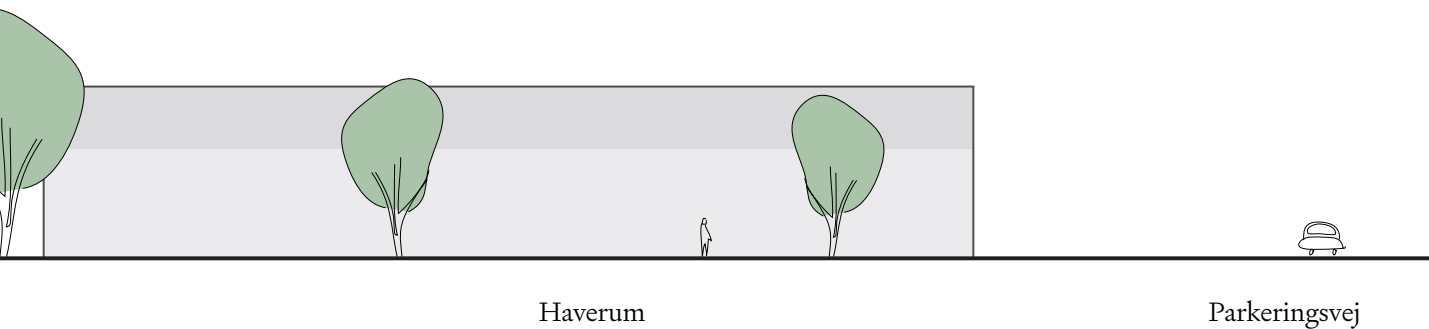
Ryparken i dag: Store, åbne plæner med solitære piletræer



Ryparken i fremtiden: Stor forbedring af biodiversitet, mikroklima og oplevelsesværdi



Fugle, insekter, svampe – et mylder af forskellige arter bor i de eksisterende gamle piletræer, som naturligvis bevares

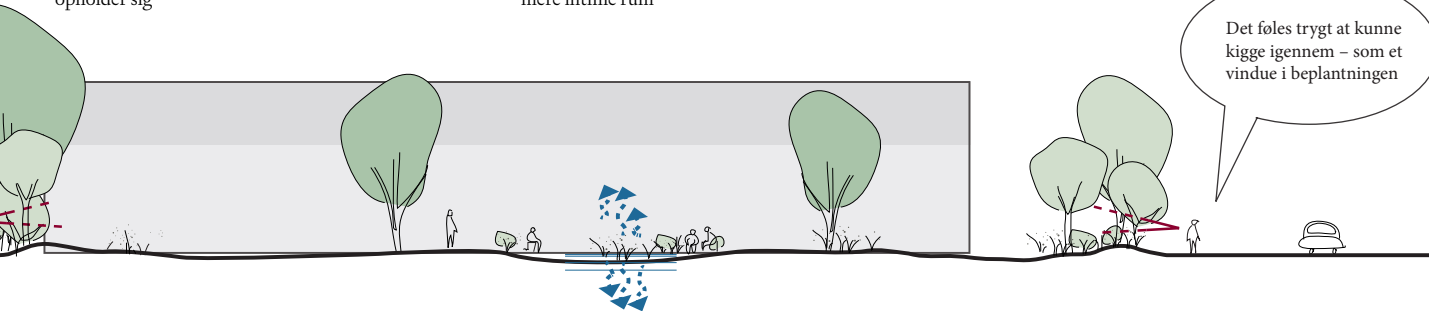


Haverum

Parkeringsvej

Fugle, insekter og smådyr har rede og skjul i små, tætte krat, hvor mennesker ikke opholder sig

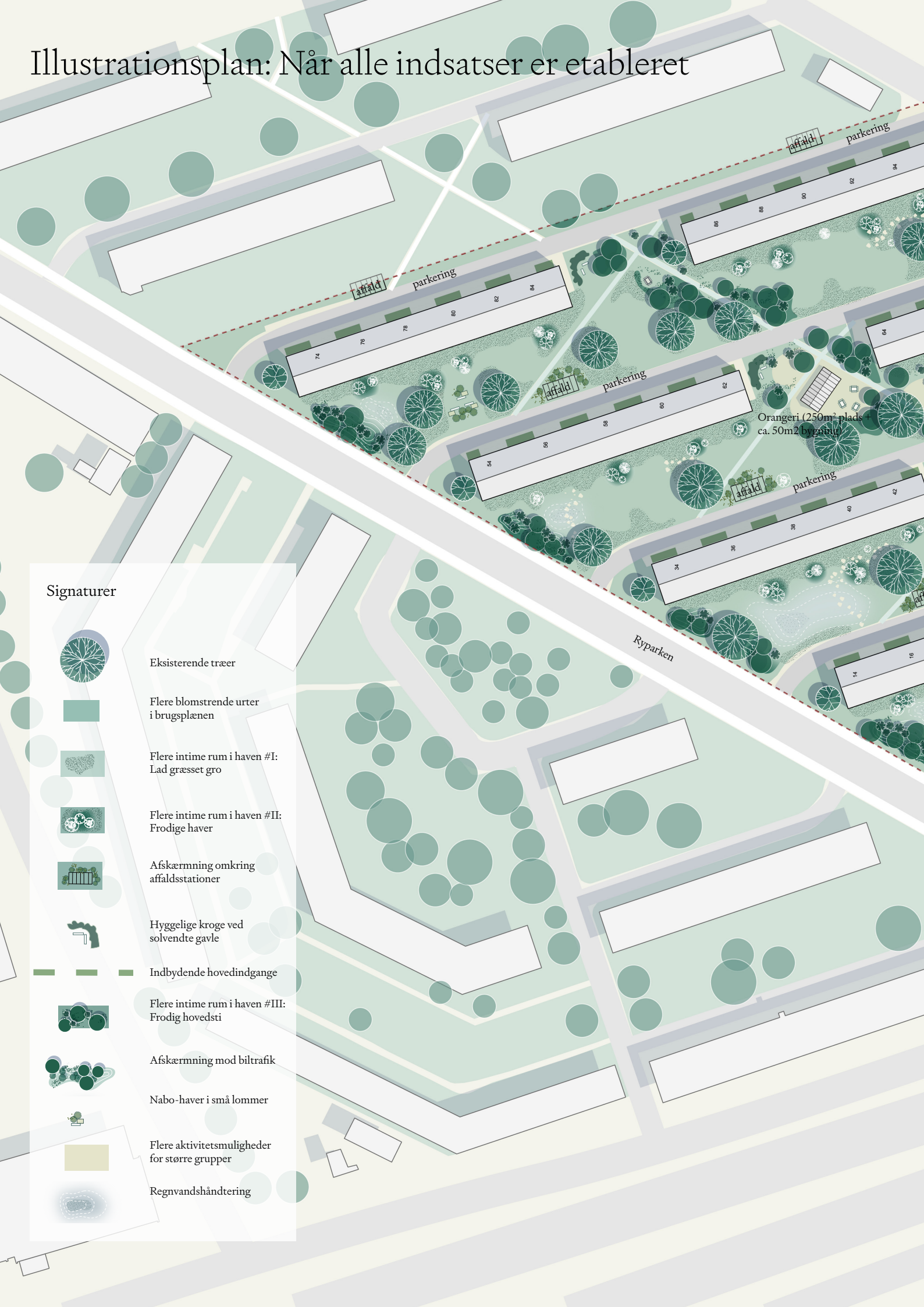
Mindre grupper og enkeltpersoner opholder sig i mere intime rum



Haverum

Parkeringsvej

Illustrationsplan: Når alle indsatser er etableret



Signaturer



Eksisterende træer



Flere blomstrende urter i brugsplænen



Flere intime rum i haven #I:
Lad græsset gro



Flere intime rum i haven #II:
Frodige haver



Afskærmning omkring
affaldsstationer



Hyggelige kroge ved
solvendte gavle

Indbydende hovedindgange



Flere intime rum i haven #III:
Frodig hovedsti



Afskærmning mod biltrafik



Nabo-haver i små lommer



Flere aktivitetsmuligheder
for større grupper



Regnvandshåndtering





Det er da helt perfekt at mødes her, hvor børnene bare kan løbe ud...

Jeg elsker at hoppe fra sten til sten!

Se lige den her sommerfugl!



Det er skønt at lytte til fuglene hér ...

Illustrationen: Ny beplantning og rum til fællesskab omkring orangeri ved hovedstien.



Jeg bliver så glad, hver gang nye blomster springer ud!





Lyset lander så fint
under det her træ!

Illustration: Ny beplantning og eksisterende piletræer skaber gode rum til ophold i små grupper.

02

Indsatser



Omlægning af drift

- Flere blomstrende urter i brugsplænen
- Flere intime rum i haven #I: Lad græs og urter gro

Koster noget

- Flere intime rum i haven #II: Frodige haver
- Afskærmning omkring affaldsstationer
- Indbydende hovedindgange
- Lille ændring – stor forskel

Koster lidt mere

- Hyggelige kroge ved sydvendte gavle
- Flere intime rum i haven #III: Frodig hovedsti
- Afskærmning mod biltrafik
- Nabo-haver som små lommer

Forudsætter større budget

- Flere mødesteder for større grupper
- Regnvandshåndtering

Overblik over indsatser

Udviklingsplanen for Ryparken kan betragtes som et patchwork af forskellige indsatser, der kan gennemføres enten samlet, i grupper eller enkeltvist i takt med, at økonomi, tid og øvrige aktiviteter i andelsforeningen tillader det.

Generelt for indsatserne gælder, at jo større økonomi, jo højere kompleksitet og behov for professionel bistand til projektudvikling og udførelse.

Generelle anbefalinger: Beplantning og biodiversitet

- Plant en høj andel af hjemmehørende arter, fordi de har samspil med insekter i den danske natur.
- Plant arter, der blomstrer henover sæsonen.
- Plant en stor variation af størrelser og tætheder.
- Fokuser på at skabe variation, fordi det skaber mange forskellige små leve-, gemme- og overvintringssteder.
- Efterlad steder med solbeskinnet, bar jord, grus eller sand til varmeelskende insekter.
- Bevar små, uforstyrrede pletter i haven, fx hjørner med brændeælder, fordi 8 af vores mest almindelige dagsommerfugle kun lægger æg på denne art.
- Udlæg dødt ved og sten/stenbunker i terræn, opsæt fuglekasser i træer, og etabler mursejler-/flagermus-/svalekasser på facader.
- Udfør naturvenlig drift og pleje, så der altid er områder med højt græs/urtevegetation, hvor

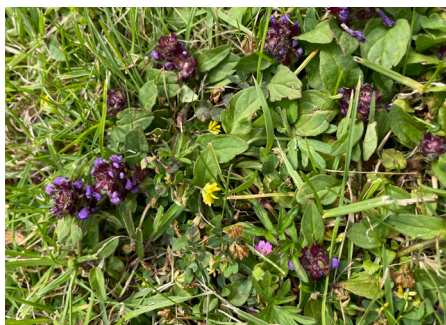
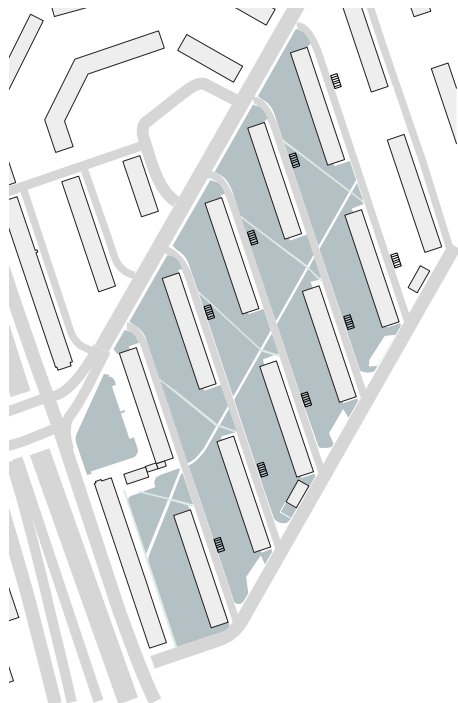
insekter og andre smådyr kan finde skjul, føde eller bo.

- Plant eller slå ikke græsset under eksisterende træer, men efterlad fortsat fodposer i drypzonen areal.
- Håndter overfladvand på plænerne, så der altid er nogle områder, der er lidt fugtige. Alt liv har behov for vand!

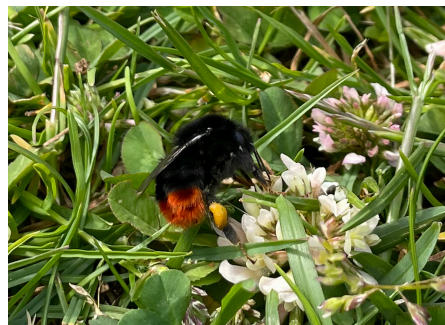
Generelle anbefalinger: Forberedelse

Aktiviteterne skal sikre bedst muligt, at det etablerede anlæg bliver robust og udvikler sig optimalt under de givne forhold.

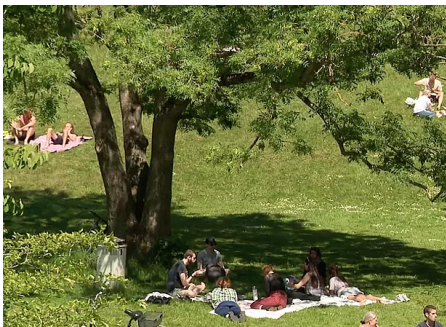
- Under facaderenoveringen skal entreprenøren udlægge køreplader for at undgå komprimering af jord, som vil forringe fremtidige vækstforhold og forhindre nedsivning af regnvand.
- Indhent viden om jordbundsforhold – jordtyper, nedsivningsforhold, forurening – så placering af indsatser og sammensætning af beplantning kan tilpasses de eksisterende forhold.
- Indhent ledningsoplysninger og servitutter, så der er fuldt overblik over forudsætninger for projektudviklingen, fx ift. krav til adgangsforhold og beplantning omkring eksisterende faskiner.



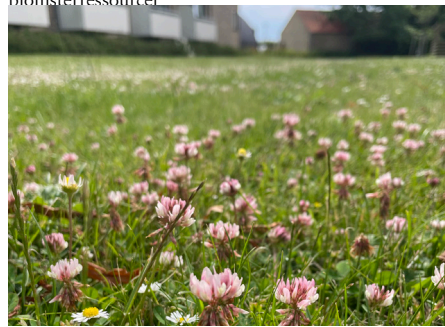
Almindelig brunelle, gul kløver og blød storkenæb findes allerede i stort antal i A/B Ryparkens plæner.



Mange vilde bier som stenhumlen, her med pollenbukser, er allerede tilstede i Ryparken, men de mangler flere blomsterressourcer.



Lave blomstrende urter kan sagtens kombineres med ophold og aktiviteter på brugsplæner.



Blomstrende hvidkløver er en ekseptionelt god nektar-ressource for mange insekter, især de langtungede humlebier.

Signatur: Flere blomstrende urter i plænen

Indsats: Indstil skæret på robotplæneklipperen til en højere klippehøjde end i dag, så hvidkløver og andre helt lave blomsterplanter, der over tid er indvandret og har selvsaet sig i plænerne, alle får lov at blomstre og sætte frø – og ikke kun tusindfryd, som er allerede en fokusart i A/B Ryparken.

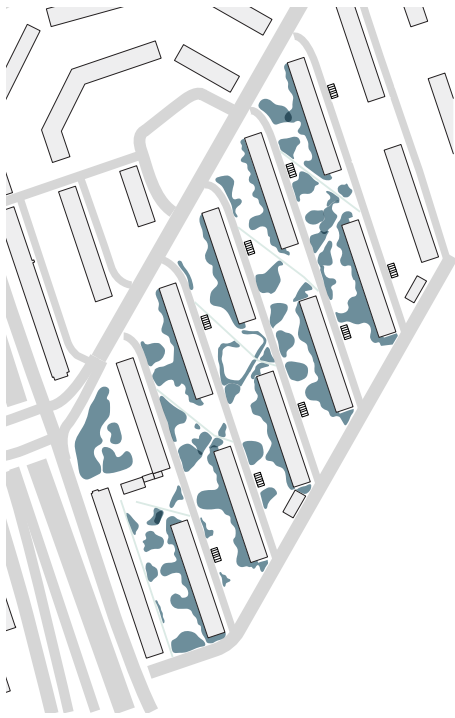
Biodiversitet: A/B Ryparkens ældre græsplæner indeholder mængder af lave blomstrende urter, som kan skabe grundlag for mere liv på området, hvis de får lov at blomstre, bl.a. hvidkløver, brunelle, tusindfryd, ærenpris, lav ranunkel m.fl. Blomsterplanterne vil være en hjælp til områdets insekter, der kan hente pollen og nektar her.

Rum og karakter: Lave, blomstrende urter er robuste overfor leg, boldspil og ophold på plænerne, og især de store øer af hvidkløver er også til glæde for beboere, når de 'rødmer'.

Anbefaling: Indsatsen kan gennemføres uden yderligere afklaring, efter aftale med driften.

Økonomi:





Høje græsser danner en flot kant også om efteråret.



Klipning af stier og rum i høje græsser og urter skaber varierende opholdsmuligheder gennem året



Høje græsser skaber et mere intimt opholdsrum ved boligen.

Signatur:

Flere intime rum i haven #I: Lad græs og urter gro

Indsats:

Lad plænegræs/urter vokse sig højt langs facader og veje og omkring opholdsarealer ved hovedstien, afskrab stedvist tørv og udså frø af blomstrende urter. Etabler en bugtet afgrænsning mellem lavt og højt græs/urter, så der opstår mindre nicher og lommer, der indbyder til ophold i kanten af arealer med højt græs. Klip løbende mindre partier af det høje græs/urter, slå stier på kryds og tværs (mosaikslåning), eller slå det hele en gang om året, i det tidlige forår.

Biodiversitet:

I det høje græs opstår der uforstyrrede arealer, som er levesteder og overvintringsmuligheder for biller, græshopper, sommerfugle og svirrefluer m.fl. Blomstrende urter er en vigtig fødekilde for områdets insekter, og får blomsterne lov at sætte frø, er der mad til fugle og smådyr om vinteren.

Rum og karakter:

Det høje græs/urter afskærmer og danner rum til ophold omkring de kortklippede partier i brugsplænen. På den måde skabes flere, mindre rum, der indbyder til ophold alene eller i mindre grupper. Det høje græs/urter er et fleksibelt element. Hvis der skal holdes et arrangement, og man har brug for pladsen, kan et større område klippes ned, hvorefter græs og urter vil spire igen det efterfølgende forår.

Anbefaling:

Afklar: Hvordan virker foreningens robotplæneklippere – hvad skal der til for at afgrænse arealer, som robotplæneklipperen ikke længere skal bevæge sig ind på?
 Afklar: Har driften adgang til materiel fx en fingerklipper til en årlig slåning af høje græsser? Hvis ikke, hvilken investering kræves?
 Kan udføres på stedet uden forudgående tegningsgrundlag. Det kan dog være en stor hjælp ift. rumlig forståelse og dimensionering af nicher at tegne den bugtede kant op med fx spraymaling eller snor, inden grænsen for robotplæneklipperen etableres.

Økonomi:

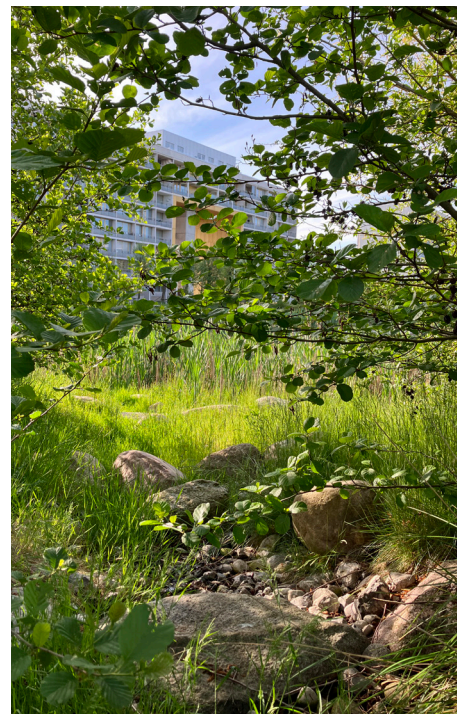




Spredte buske danner mindre rumligheder.



Spredte træer og buske i græsset skaber variation og struktur også om vinteren.



Buske og sten inviterer til at gå på opdagelse mellem planterne.

Signatur: Flere intime rum i haven #II: Frodige haver

Indsats: Plant små grupper af forskellige blomstrende buske i arealer med højt græs/urter langs facader på havesiden (udvælg dele af arealerne fra "Flere intime rum i haven #I"). Placering og størrelser af buske bør tage hensyn til placering af vinduer i facaden, så udsigt fra lejligheder til haver bevares.

Biodiversitet: Blomstrende buske tilføjer volumen og et ekstra vegetationslag til områder med høje græsser og urter og er en nektar- og pollenressource for områdets insekter. Under buskene i den bare jord kan jordbier grave reder, og mellem grene og blade kan biller, edderkopper og bladtæger fuldføre en livscyklus, mens småfugle kan bygge rede. Mange sommerfugle ynder at tage et hvil på buske i landskabet, når de søger føde.

Rum og karakter: Spredte grupper af forskellige buske vil skabe visuel variation i arealer med højt græs og urter og accentuere oplevelsen af mere intime nicher i de bugtede kanter langs brugsplænerne. En blanding af stedsegrønne buske, forårsblomstrende buske og buske med efterårsfarver vil lyse op forår og efterår som et fint supplement til de store piletræer.

Anbefaling: Buske bør plantes med afstand til facader og de lavt hængende altaner, så de ikke vil etablere særligt gode vilkår som levesteder for skadedyr.
 Afklar: Evt. øvrige tiltag for forebyggelse mod rotter.
 Kan udføres på stedet uden forudgående tegningsgrundlag. Dog er det væsentligt, at plantebede etableres med optimale vækstforhold for de valgte arter, og at der vandes og luges jævligt gennem etableringsperioden (2-3 år).
 Bør udføres i forlængelse af projekt for facaderenovering.

Økonomi:





Rum langs med stien med plads til ophold og forsamling.



Store sten og træstammer er både gode levesteder for biller, larver og svampe og inspirerende legeredskaber for børn.



Lysning danner rum.



Plads til ophold og leg langs hovedsti.

Signatur:

Flere intime rum i haven #III: Frodig hovedsti

Indsats:

Plant flerstammede buske, mindre træer med forskelligt løv og blomstringer samt bunddækkende urter, så det danner en karakter af lysåbne lunde omkring hovedstien (udvælg dele af arealerne fra "Flere intime rum i haven #I"). Tilføj elementer, der inviterer børn og barnlige sjæle til at gå på opdagelse i naturen, fx kampesten, træstammer, trædestubbe, mudderhuller, områder med småsten eller grankogler.

Biodiversitet:

Områder med lidt tættere beplantninger af træer, buske og urter skaber flere levesteder til fugle, insekter og andre smådyr – især hvor de er lidt i fred for menneskelig aktivitet. Plantningerne kan etableres på et areal af min. 3×3 m og skal bygges op med fokus på lagdeling og variation i højde og tæthed.

Rum og karakter:

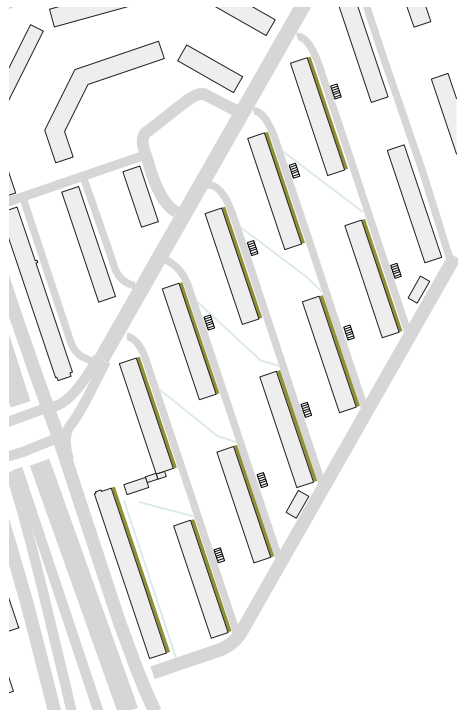
Mindre lunde af træer og buske tilfører en karakteristisk atmosfære af skov med lysninger, der indbyder til ophold, leg og aktiviteter for større grupper langs hovedstien. Samtidig fungerer lundene som en halv-transparent afskærmning mellem den mere offentlige hovedsti og de mere private haver, som vil gøre ophold i haverne mere intimt og behageligt for beboere i mindre gruppe eller alene.

Anbefaling:

Vær opmærksom på at skabe mange kig gennem beplantningen, så færdsel ad hovedstien opleves tryk også efter mørkets frembrud. Overvej muligheder, fordele og ulemper ved at etablere supplerende effekt-belysning i udvalgte rum langs hovedstien.

Økonomi:





Farverig beplantning inviterer indenfor.



Den skønne citronsommerfugl, som også lever i byerne, lægger æg på store buske/små træer tørst og vrietorn.



Stedsegrønne planter skaber volumen og afskærmning hele året.

Signatur: Indbydende hovedindgange

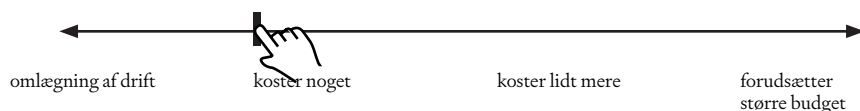
Indsats: Genetabler indbydende beplantninger med forskellige buske, stauder og bunddække i bede omkring hovedindgange med fokus på blomstringer og værtsplanter. Vær opmærksom på, at buskene i udvokset stand ikke må spærre for vinduer og døre.

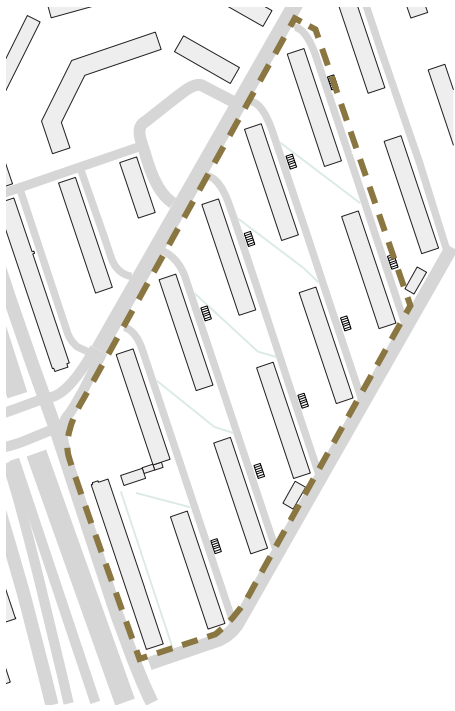
Biodiversitet: Urter og buske med værdi for områdets samlede biodiversitet er arter, der blomstrer på forskellige tidspunkter henover året, leverer pollen og nektar til områdets insekter, og sætter bær om efteråret fx til glæde for vinterens mange småfugle – eller fungerer som værtsplanter for fx sommerfuglelarver.

Rum og karakter: Et større udvalg af forskellige arter og plantesammensætninger skaber variation i kvarteret. Plantesammensætningerne kan også bidrage til at øge genkendeligheden og den nære, lokale identitet ved hovedindgangen, hvor du føler dig hjemme og standser op for at veksle et ord med din nabo.

Anbefaling: Overvej at give beboere i den enkelte opgang eller bygning mulighed for at påvirke plantesammensætningen ved netop deres indgang. Dialogen om valg af planter kan i sig selv styrke sammenhold og følelsen af naboskab samt ejerskab og tilknytning til stedet.
Bør udføres i forlængelse af projekt for facaderenovering.

Økonomi:





Byer mangler generelt gamle træer med hulheder, og man kan derfor aldrig sætte for mange redekasser op.



Skilte med information om tiltag og forskellige udvalgte arter, man kan møde i området.



Arranger fx en lokal bioblitz for børn og voksne og se, hvor mange arter I kan finde på 24 timer, eller byg jeres egne insekthoteller.



Mursejlerkasser kan både monteres direkte på muren eller under tagudhæng eller integreres i muren ifm. renovering. Lokal videndeling om arten og dens levevis giver beboere en større bevidsthed om de fine flyvere fra syd.

Signatur:

Lille ændring – stor forskel

Indsats:

Kommunikér på mange måder og involver børnene! Arranger fx havedage, hvor beboere selv udfører små projekter med natur-materialer, laver skilte eller registrerer fund af arter via offentligt tilgængelige apps, eller inviter til "kursus" i havens biodiversitet og pleje.

Biodiversitet:

Udviklingen fra kort klippet plæne og solitære træer med et ensartet udtryk til planter i mange forskellige højder, tætheder, farver og dufte kan for nogle opleves meget rodet. Ved at synliggøre og samles om de mange positive oplevelser, forandringen bringer med sig, vil flere forstå og efterhånden værdsætte udviklingen.

Rum og karakter:

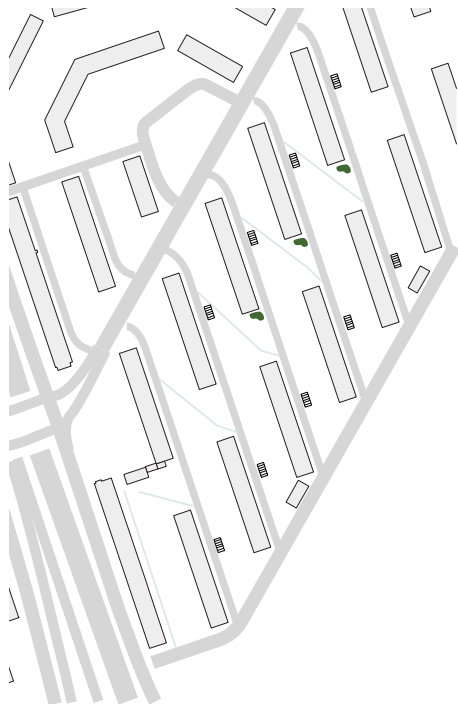
Fælles aktiviteter og objekter synliggør løbende forandringer, for eksempel at fugle flytter ind og finder deres føde i havens træer og buske. Objekter af naturmaterialer rummer også ofte en højere grad af åbenhed for fortolkning og inspiration til at gå på opdagelse i nye lege hos børn, som på den måde får udvidede muligheder for udfoldelse i haven.

Anbefaling:

Informér og involver beboere på forskellige måder, så flest muligt får interesse for udviklingen og måske også lyst til at involvere sig selv. Start tidligt og fortsæt med at følge op. Vær med på allerede etablerede traditioner for at samles, fx ved sommerfesten, og etabler nye traditioner, fx omkring pleje af pileflet, kvashegn, bærbuske.

Økonomi:





Blomstrende 'vilde' urter skaber farverige hjørner og variation gennem årstiderne og fungerer i samspil med lokale insekter og andre smådyr.



Vintergæsten silkehale nyder rønnebærrene.



Der skal kun få rigtigt placerede buske til for at skabe et lille intimt rum til pause.

Signatur: Hyggekrege ved solvendte gavle

Indsats: Plant grupper med buske, stauder og små træer, så de skaber små kroge til ophold. Etabler evt. fast belægning / møbler i krogene, så de er let tilgængelige og brugbare for alle.

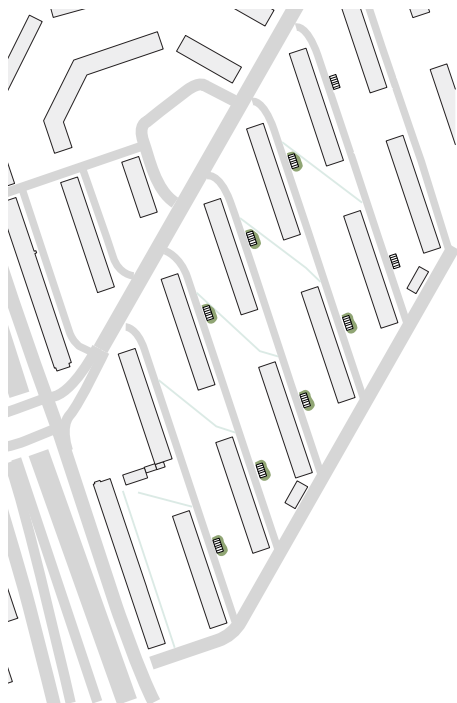
Biodiversitet: Hjørner med blandede plantninger af blomstrende 'vilde' urter, buske og træer skaber strukturel og artsmæssig variation og udgør dermed forskellige små typer levesteder for forskellige arter. Fokuser på arter af træer og buske, der blomstrer og sætter bær, samt på hjemmehørende 'vilde' urter, fordi de har samspil med insekter i den danske natur.

Rum og karakter: Små intime rum indrammet af beplantning giver mulighed for at sætte sig og nyde solen, når man kommer hjem fra arbejde eller går en tur i området – på afstand af men samtidig også som en del af havens øvrige aktiviteter og livet langs hovedstien.

Anbefaling: Vær opmærksom på at anlægge krogen med tilpas afstand til altaner og vinduer, så beboere oplever at have bevaret privatliv og ro i intimsfæren ved boligen. Præcis placering af højere beplantning kan bidrage til at sikre balancen mellem privat og fælles.

Økonomi:





Træer med kroneudhæng over affaldsstation camouflerer indtryk af affald i byrummet.



Klatreplanter fungerer ikke kun som afskærmning og levested, men kan også være en vigtig nektar-ressource. Her klatrehortensia.



Den hjemmehørende klematis skovranke er smuk med sin overdådige blomstring og fine frøstande

Signatur: Afskærmning omkring affaldsstationer

Indsats: Plant grupper af buske, klatreplanter og små træer omkring affaldsstationer med fokus på afskærmning, levesteder og blomstring.

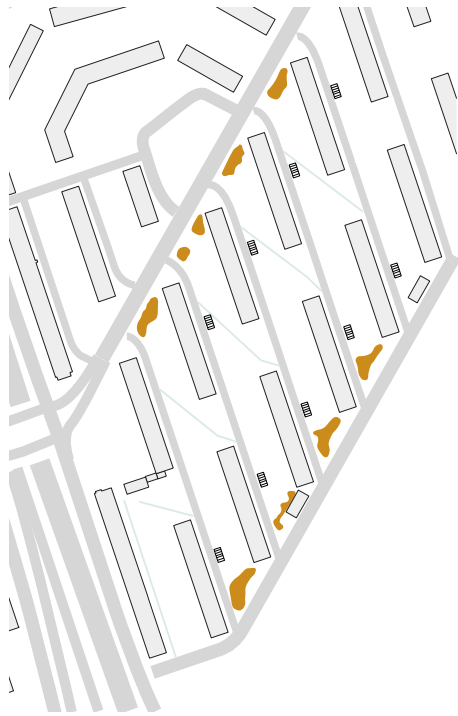
Biodiversitet: Blomstrende tæer og buske og klatreplanter som skovranke, kaprifolie og blomstrende vedbend kan være et godt fødesupplement for områdets insekter, og småfugle kan bygge rede i plantningerne.

Rum og karakter: Blomstrende buske, klatreplanter og trækroner med kronedække over affaldsstationen vil reducere den direkte udsigt til affald fra både have og boliger og på den måde forbedre kvaliteten af ophold begge steder. Samtidig vil beplantningen bidrage til, at det at gå ned med sit affald bliver mindre sur pligt og måske ligefrem en fornøjelse, når fx kaprifolien springer ud eller træernes blade skifter til orange.

Anbefaling: Afklar: De eksisterende hegn omkring affaldsstationer bør gennemgås inden etablering af klatreplanter for at sikre, at hegnene ikke kræver større reparationer. Hvis hegn er i dårlig stand, bør de udbedres inden etablering af ny beplantning. Overvej, om der skal etableres belysning ved affaldsstationer. Kan udføres på stedet uden forudgående tegningsgrundlag. Dog er det væsentligt, at plantebede etableres med optimale vækstforhold for de valgte arter, og at der vandes og luges jævnlgt gennem etableringsperioden (2-3 år).

Økonomi:





Mindre grupper af tæt beplantning afskærmer visuelt mod vejen.



Transparente plantninger etableret på mindre terrænformationer skaber tryghed – her kan man sidde i fred eller rejse sig og se, hvem der går forbi.



Brugsplæne til leg og ophold skjermes af urter, græsser, buske og mindre træer.

Signatur: Afskærmning mod biltrafik

Indsats: Anlæg grupper af mindre jordhøje/jordvolde langs veje, som omgiver haverne. Jordhøjene bør have en højde på 0,5-1,2 m. Plant grupper med buske, urter, stauder og små/mellemstore træer i bølgede formationer, så de skaber små kroge til ophold på havesiden og samtidig skærmer haven mod biltrafik.

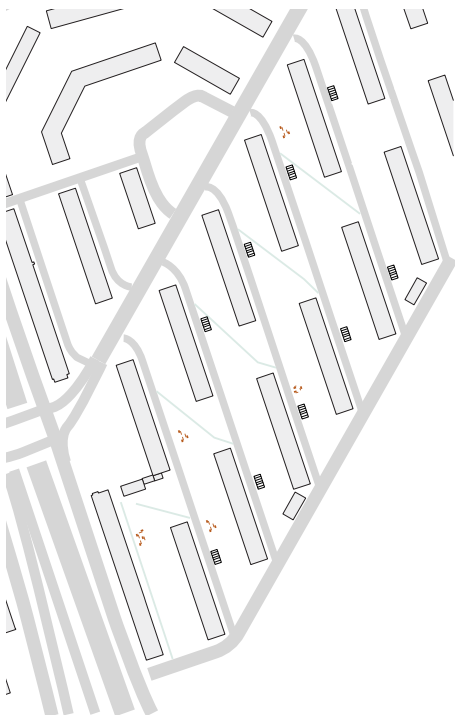
Biodiversitet: Selv små forskelle mellem tørt og vådt, skygge og lys, forblæst og læ og mellem nord- og sydvendte små skråninger skaber forskelle i mikroklima og dermed variation i levesteder inden for relativt små arealer. Derfor har terrænvariationer potentiale ift. at styrke et områdes lokale biodiversitet.

Rum og karakter: Jordhøje med grupper af træer og buske skærmer haven mod indkig fra vejen og udsyn til biltrafik og færdsel på fortove. Den visuelle afskærmning samt lyden af blade i vinden, insekternes summen og fuglesang reducerer oplevelsen af trafikstøj. Samtidig betyder den nye afgrænsning mellem offentligt rum (vejen) og privat rum (haven), at man vil have en tydeligere oplevelse af at møde sin nabo i haven; man kan regne med, at de personer, man ser i haven, også er naboer, ikke fremmede. På den måde bliver haven til et langt mere roligt og behageligt rum for beboere at opholde sig i.

Anbefaling: Undersøg muligheder for at koordinere indsatsen med indsatsen for regnvands-håndtering. Måske kan jord fra etablering af forsænkninger i plæner genbruges til indbygning i jordhøje. Dette kan reducere omkostninger ved etablering af regnbede væsentligt.

Økonomi:





Plantebede som afskærmning



Etablering af højbede i haver – til dyrkning.



Nyttehaver som samlingssted ved høstfest.



Etablering af højbede i haver – som sansehøve.



Udekøkken og pergola som mødested for en gruppe beboere.

Signatur:

Nabo-haver og små lommer

Indsats:

Skab en struktur og et regelsæt, der giver beboere mulighed for at gå sammen i mindre grupper og fx etablerer et særligt sted i haven, som gruppen tager vare på og mødes i regelmæssigt. Dette vil understøtte oplevelsen af nabo-fællesskab, hjemlighed, initiativrigdom og værdien af liv i haven. Gruppen kan være drevet af et interesse- eller nabo-fællesskab som fx dyrkning af grøntsager.

Biodiversitet:

Indsatsen vil kun have en lille effekt på den lokale biodiversitet. Blomstrende urter og strukturfyldte bede kan dog tjene som føde og skjul for insekter og andre smådyr.

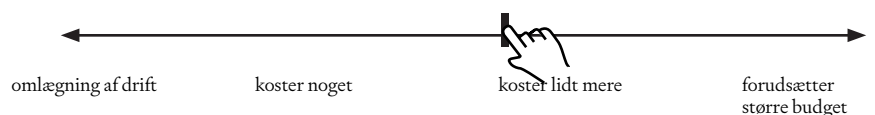
Rum og karakter:

Nabo-haven kan fx være bygget op omkring muligheder for at lave mad, dyrke grøntsager eller bær, pleje af en sansehøve, istandsætning af cykler, eller lignende. Ved at skærme rummet delvist med højbede eller grupper af buske og mindre træer, bliver nabo-haven et defineret, roligt tilhørssted for gruppen og samtidig et åbent rum, hvor alle er velkomne på besøg.

Anbefaling:

Afsøg interessen og involver interesserede grupper i udvikling af et udkast til regelsæt. Vær åben, også over for mere "skæve" initiativer, men sæt klare rammer, etabler tydelig fysisk afgrænsning og kommuniker initiativet både på stedet, på hjemmesiden, på generalforsamlingen, mv.
Aftal en test-periode og revider regelsættet, når perioden er ovre.

Økonomi:





Et orangeri kan skabe et centrum for fælles aktiviteter i haven og gøre liv i haven tilgængeligt året rundt.



Løbende dialog og åbenhed over for nye ønsker til aktivitetsmuligheder bidrager til sammenhold og liv i foreningen.



Elementer som sten, stammer og tæt krat kan inspirere til en mere fri form for leg og på den måde supplere den gode legeplads i foreningen.



Plads til at samles i større grupper. Flytbare møbler giver fleksibilitet ved indretning til forskellige formål.

Signatur:

Flere mødesteder for større grupper

Indsats:

Suppler børnenes legeplads med et eller flere steder, der indbyder til ophold og/eller aktiviteter for større grupper. Fx vil et orangeri skabe nye muligheder for at arrangere midlertidige aktiviteter som fællesspisning og havedag eller blot at mødes uformelt i haven på en regnvejrsdag.

Biodiversitet:

Indsatsen vil i sig selv ikke have en direkte effekt på den lokale biodiversitet. Men jo flere mennesker, der opholder sig i og har nære oplevelser med naturen, jo flere mennesker opbygger en tættere relation til naturen og ansføres på den måde til at tage et større ansvar for naturen.

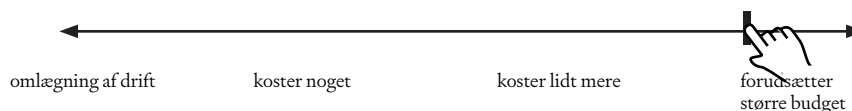
Rum og karakter:

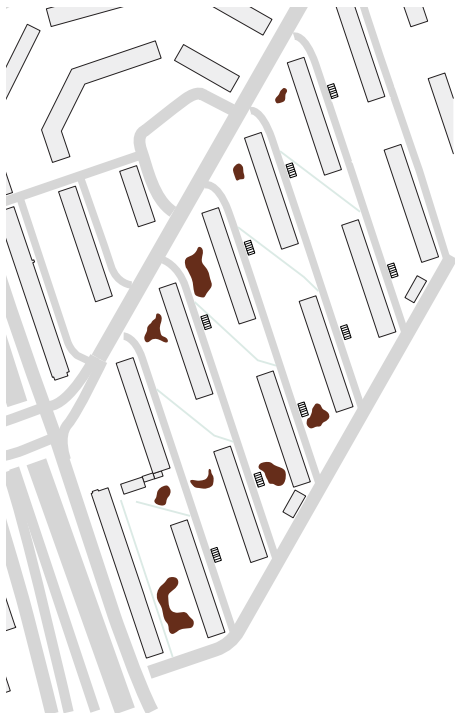
Nye aktivitetsmuligheder og mødesteder for større grupper langs hovedstien inviterer flere beboere til at bruge mere tid i haven. Placeringen langs hovedstien giver en oplevelse af at være sammen, også når man er hver for sig – og gør det trygt for fx forældre at lade de mindre børn lege på legepladsen mens man tager et spil bordtennis med de ældre i lysningen overfor.

Anbefaling:

Vær åbne over for en løbende udvikling af hvilke aktivitetsmuligheder beboerne drømmer om, og giv plads til, at aktivitetsmuligheder kan udvikles over tid.

Økonomi:





Lavn timer i plæner samler og holder vandet længere tilgængeligt for insekter og smådyr.



Vandtolerant beplantning gør midlertidigt våde arealer synlige.



Forsænkninger med trædesten kan bruges som eventyrligt legelandskab

Signatur:

Regnvandshåndtering

Indsats:

Etabler regn- og forsinkelsesbæde i haverne, der kan samle og håndtere regnvand fra plæner, tage og stier ved forsinkelse, fordampning og/eller nedsivning på overfladen.

Biodiversitet:

Alle dyr har brug for adgang til vand, og håndtering af regnvand på overfladen har derfor stor værdi for udvikling af et områdes biodiversitet. Varieret topografi skaber gradienter fra tørt til vådt og dermed forskelle i mikroklima og potentielle levesteder inden for relativt små arealer. Selv små lavninger, hvor der igen og igen dannes pytter efter regn, kan gøre en forskel for livet i haven.

Rum og karakter:

Regnbæde med robuste, blomstrende urter og høje græsser gemmer eller fremhæver lavninger og skaber spændende rum til leg og steder at gå på opdagelse efter sjove insekter.

Lavn timer i brugsplæner samler og leder regnvandet i regnvejre, men kan stadig bruges til ophold, løb og leg i tørvejr.

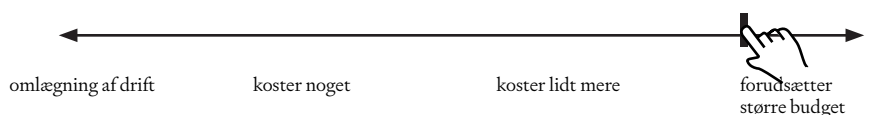
Anbefaling:

Afklar placering og funktion af tidligere etablerede faskiner, så lavninger ikke kolliderer med de underjordiske strukturer.

Undersøg muligheder for afkobling af tagnedløb fra rørføringer under jord og tilbagebetaling af tilslutningsbidrag fra Hofor.

Undersøg jordbundsforhold og servitutter. Muligheder og begrænsninger for nedsivning og terrænregulering er afgørende forudsætninger for udformning af regnvandshåndtering på terræn.

Økonomi:



03

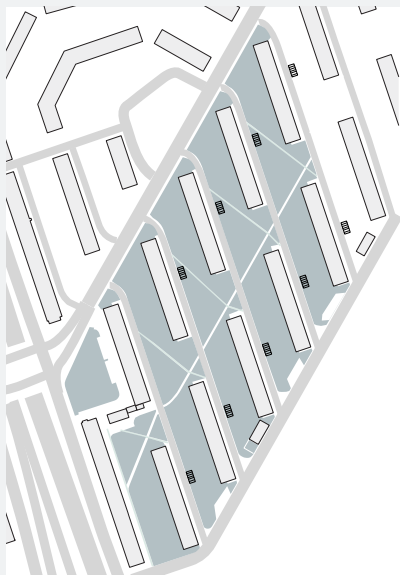
Proces og økonomi

Overblik over økonomi

Note: De gennemsnitlige kvadratmeterpriser er med det forbehold at de præcise detaljer ikke kendes. De er indikative men kan i sammenhæng med en

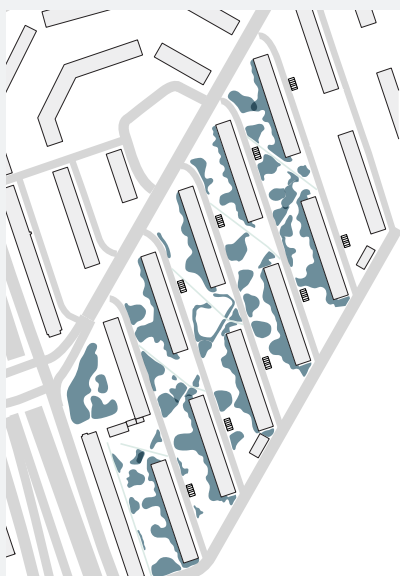
udviklingsplan antyde et omfang af anlægsudgifter. Vores anbefaling er at lægge 20-30% på i risiko samt huske udgifter til rådgivning. Priserne er eksklusiv moms.

Omlægning af drift



Flere blomstrende urter i brugsplænen

- Lad plænegræsset gro højere: Indstil robotplæneklipper til et højere skær
- 18.500 m²



Flere intime rum i haven #I:

Lad græsset gro

- Lad plænegræsset gro til naturlig højde
- Indfør mosaikslåning
- 7.450 m²

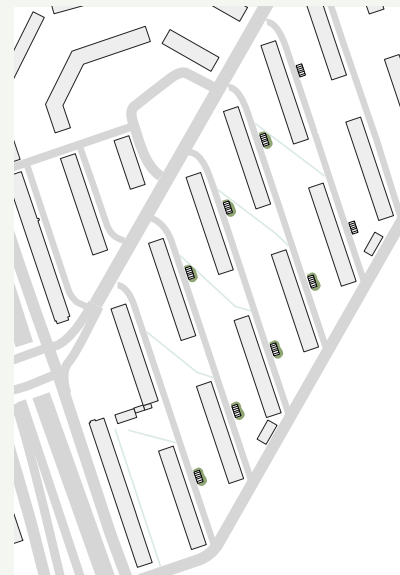
Koster noget

– anslået 800 /kvm



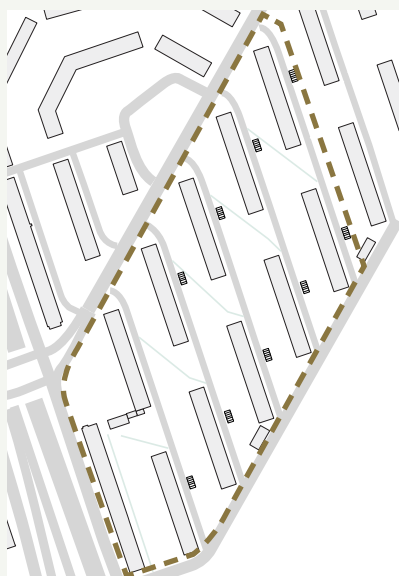
Flere intime rum i haven #II: Frodige haver

- Grupper af buske og bunddække
- 1.300 m² - 1 mio DKK



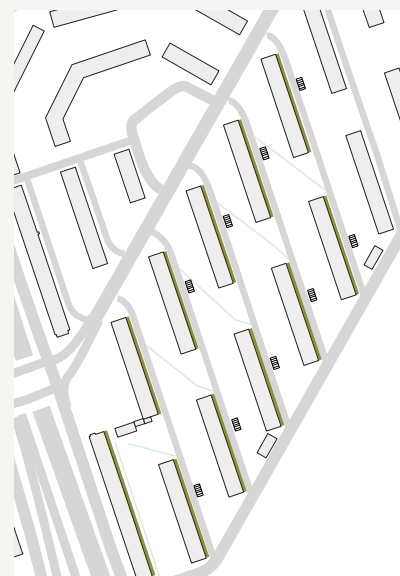
Afskærmning omkring affaldsstationer

- Grupper af buske, klatreplanter og stauder
- 250 m² - 200.000 DKK



Lille ændring – stor forskel

- Fuglekasser, skilte, kvashegn
- Budget specifikt for den enkelte indsats, stor variation pr stk.



Indbydende hovedindgange

- Erstatning af buske og stauder efter facaderenovering
- 1.500 m² - 1,2 mio DKK

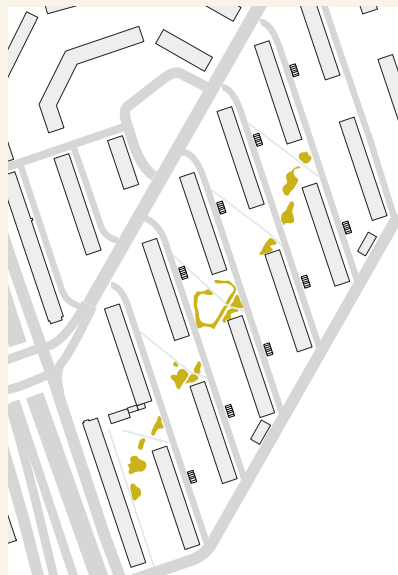
Koster lidt mere

– anslået 1.100 / kvm



Hyggelige kroge ved solvendte gavle

- Grupper af buske, stauder og træer
- Flytbare møbler
- 90 m² - 100.000 DKK



Flere intime rum i haven #III: Frodig hovedsti

- Grupper af buske, stauder og træer
- Møbler på fast belægning
- 850 m² - 1 mio DKK

Forudsætter større budget

– anslået 2.500 / kvm



Flere mødesteder for større grupper

- Grupper af buske, bunddække, stauder og træer
- Møbler i fast belægning
- Inventar til leg og bevægelse
- 900 m² - 2,2 mio DKK



Afskærmning mod biltrafik

- 1.000 m² - 1 mio DKK
- Små jordhøje
- Grupper af buske, bunddække og træer



Nabo-haver i små lommer

- Fx højbede, pizzaovn, pergola
- Fx spiselige planter, dufthave
- 25 m² / stk - 25.000 DKK / stk



Regnvandshåndtering

- Terrænregulering og jordbearbejdning
- Vandrender
- Stauder, buske og træer
- 1.000 m² - 2,5 mio DKK

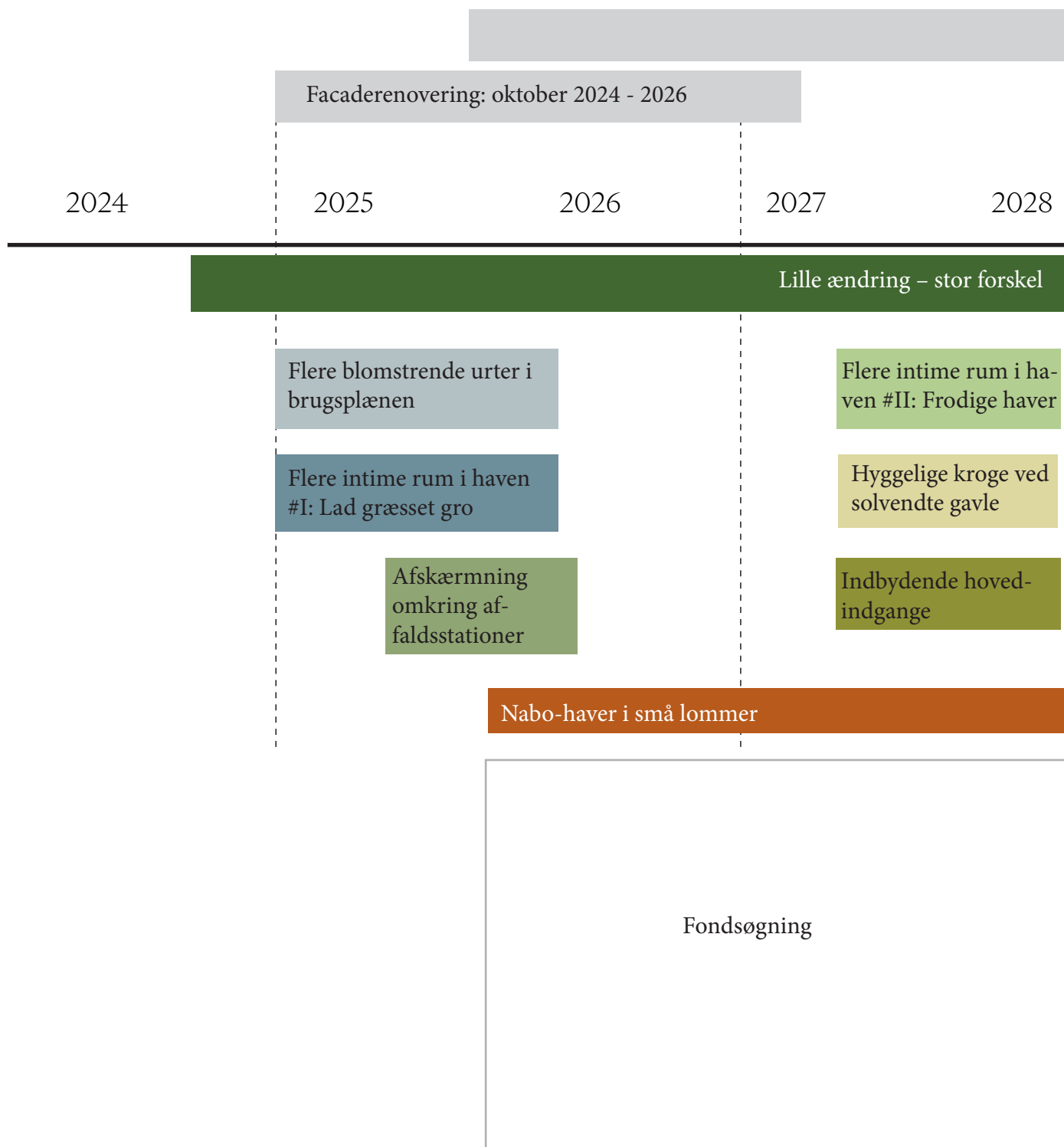
Handlingsplan – hvornår gør vi hvad?

Handlingsplanen illustrerer, hvordan vi forestiller os, at foreningen kan arbejde med at implementere de forskellige indsatser. Planen skal ikke ses som låst, men giver et overblik over muligheder og prioriteringer, som igen må afpasses til foreningens øvrige udvikling og økonomi.

Når handlingsplanen tilpasses, er det vigtigt at tage forskellige, parallelle perspektiver i betragtning for at bevare helheden i udviklingsplanen.

Overvej fx:

- Hvornår har foreningen overskud til at starte nye indsatser?
- Hvilke indsatser kan vi selv gennemføre – som del af drift, almindeligt budget, eller facaderenoveringen?
- Hvilke indsatser kan små grupper af beboere med særlige interesser gennemføre?
- Hvilke indsatser skal vi søge om støtte til fra forskellige fonde?



overdækning af Lyngbyvej ?

erhvervslejemål

Hofor skybrudsprojekt på nabogrund 2025 - 2032

2029

2030

2031

2032

Flere aktivitetsmuligheder
for større grupper

Flere intime rum i
haven #III: Frodig
hovedsti

Regnvands-
håndtering

Afskærmning mod
biltrafik

04

Naturen i Ryparken





Hvorfor kortlægger vi eksisterende natur?

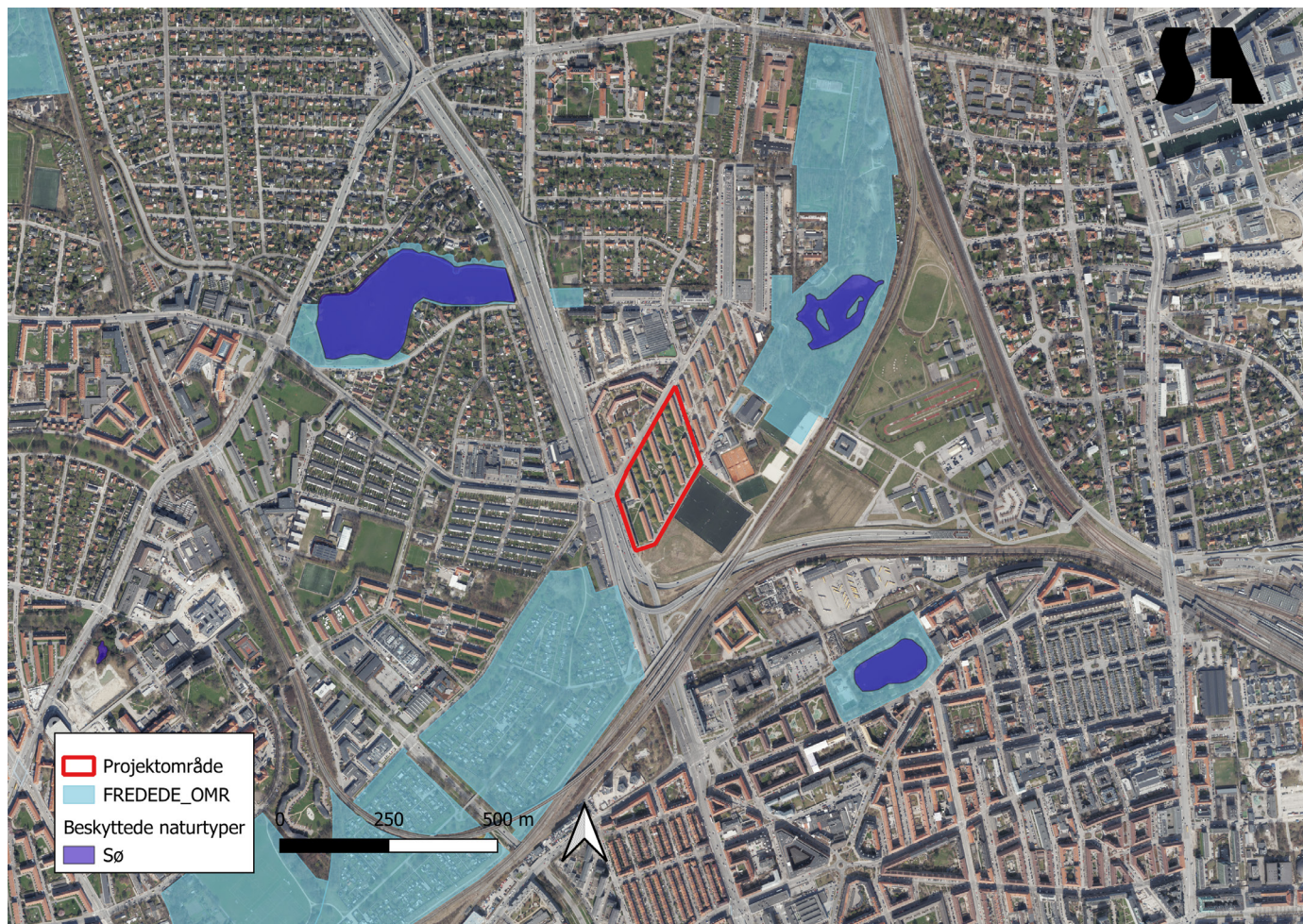
En naturkortlægning er en skrivebordskortlægning, hvor eksisterende viden om området indhentes fra online databaser.

Skrivebordskortlægningen omfatter en sammenstilling af artsdata på projektområdet og i nærområdet samt indhentning af oplysninger om områdets generelle naturtilstand. Desuden indhentes oplysninger om beskyttet natur i nærområdet, planlagte grønne korridorer og anden relevant information på landskabelig skala. På den måde giver kortlægningen et overblik over hvilke arter, der allerede lever i nærheden af projektområdet, og som udviklingen bør sigte mod at skabe nye levesteder for. Ved at skabe nye levesteder for områdets arter, vil projektet bidrage til, at arterne bliver mere robuste, mens sandsynligheden for, at man med udviklingen opnår en stor artsrigdom inden for projektområdet øges.

Der er indhentet viden fra:
Naturbasen.dk
Danmarks Miljøportal.dk

Ved skrivebordskortlægningen blev der ikke fundet beskyttet natur eller andre landskabsservitutter på projektområdet.

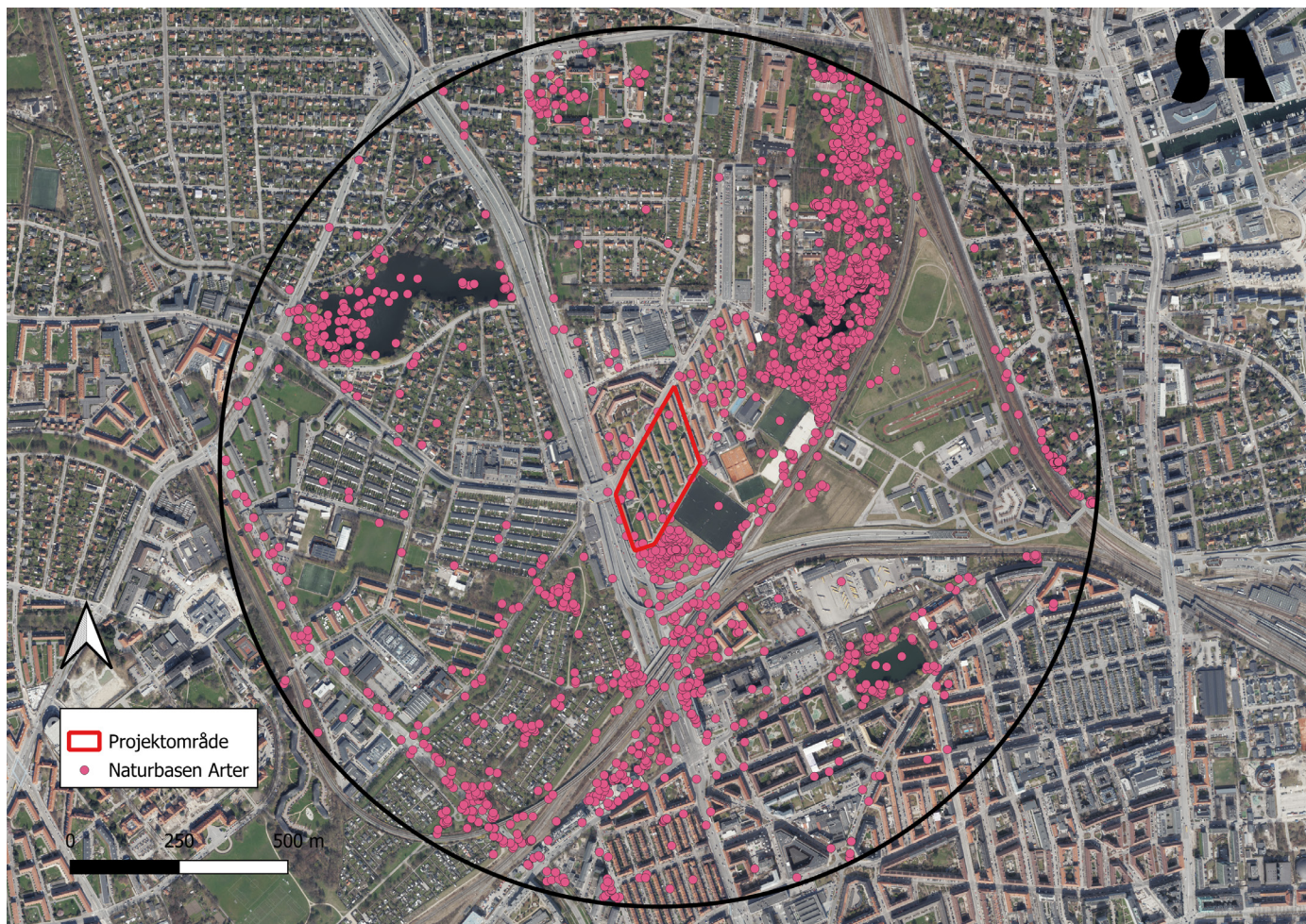
Natur i nærheden



Flere parkområder med søer inde for få hundrede meter

Parker udgør vigtige 'naturområder' i en bymæssig kontekst, hvor der ellers kan være langt mellem grønne områder. Søer og vandhuller gør parkerne ekstra værdifulde, da ferskvand er en mangelvare i byen. Insekter, fugle, pattedyr og padder har alle brug for vand, og nogle har svært ved at flytte sig efter det. Størst bidrag til den lokale biodiversitet sker ved at spejle den omkringliggende natur og skabe trædesten i landskabet mellem eksisterende naturområder.

Artsregistreringer i nærområdet



Mere end 1.000 unikke arter

Inden for en radius af 1 km af Ryparken AB er der foretaget næsten 4.000 registreringer på Naturbasen.dk med over 1000 unikke arter. Det ses at størstedelen af observationer er koncentreret omkring de eksisterende naturområder.

Størstedelen af de registrerede arter er planter og insekter. Da dette er nogle meget artsrige klasser, giver det god mening at se mange arter her.

Klasse	Antal arter
Svampe	87
Planter	456
Spindlere	36
Fugle	96
Insekter	356
Krybdyr	1
Padder	2
Pattedyr	5
Snegle	14
Andre	25
I alt	1078

Artsregistreringer i Ryparken



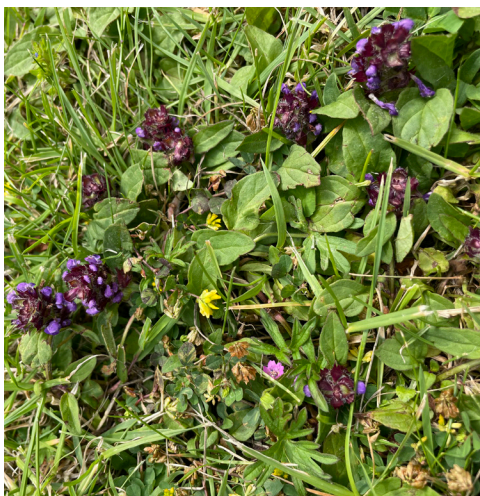
Overvejende plantearter, enkelte fuglearter

Få registreringer er gjort på selve projektområdet. De fleste af registreringerne er planter, men der er også registreret en enkelt fuglearter.

Meget lokale registreringer afhænger af et områdes besøgende og det giver derfor bedst mening at se på et større område for at få et indblik i hvad der findes i nærområdet.

Feltregistrering af eksisterende beplantning

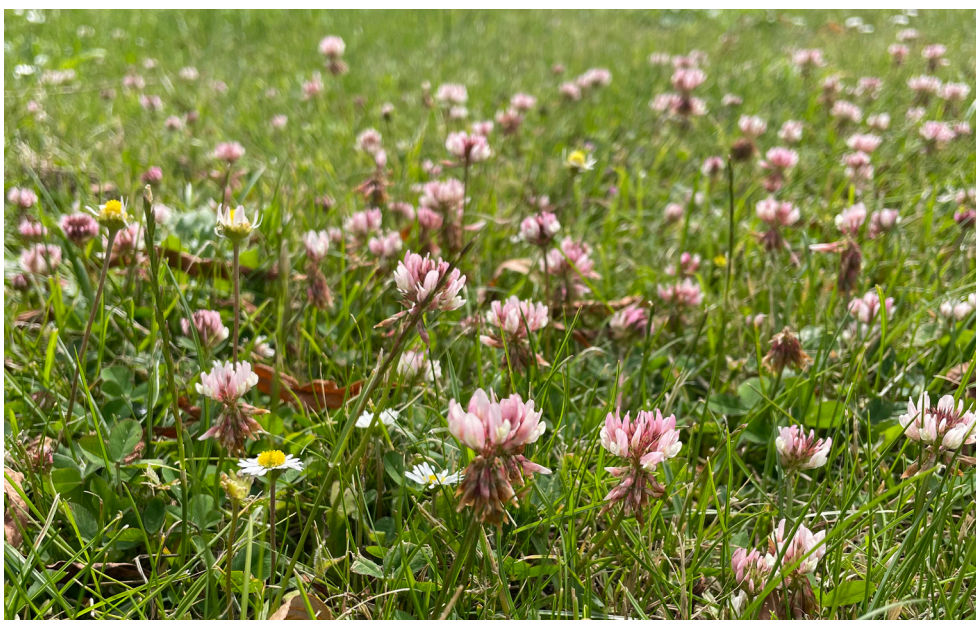
Gammel brugsplæne med urter



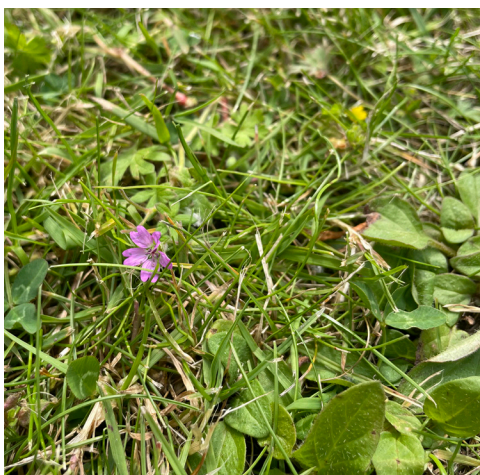
Almindelig brunelle



Lav ranunkel og bellis



Hvidkløver



Blød storkenæb



Robotplæneklipper

Feltregistrering af eksisterende beplantning

Partier med uslået græs



Almindelig mjødurt



Mælkebøtte



Højt græs



Storkenæb



Feltregistrering af eksisterende beplantning

Selvgroet vildskab

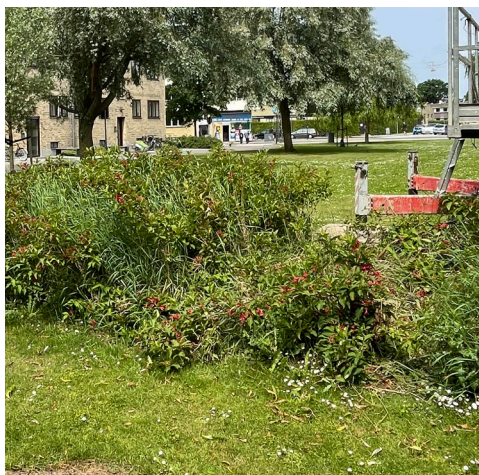
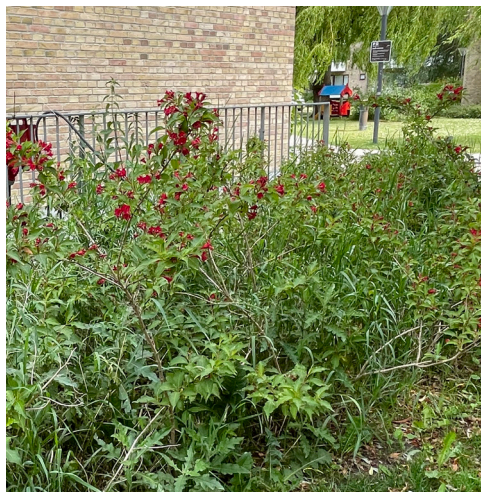


Gamle – og nye – træer, overvejende pil



Feltregistrering af eksisterende beplantning

Hække og havebede, overvejende monokultur og eksotiske arter



Feltregistrering af eksisterende beplantning

Buske og stauder ved indgange langs veje – mange eksotiske arter og stedsegrøn

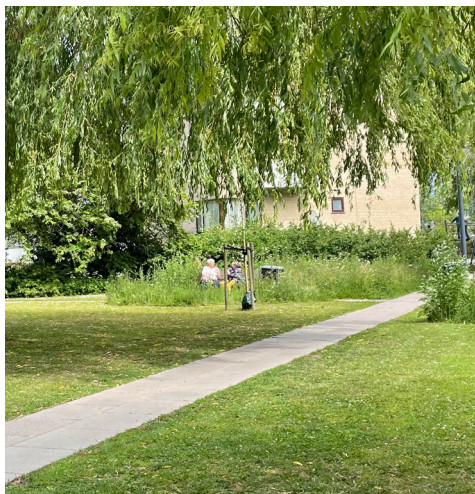


Blomstrende eng



Feltregistrering af ophold og mødesteder

Åbne arealer og intime rum



Lokale mødesteder



Feltregistrering af stier og veje

Åbne kanter og lange, lige stier



