



Arbejdsgruppemøde 01, opsamling

AB Ryparken
Helhedsplan



Program

Del 1: Overordnet naturkortlægning, juni 2024
arter i nærområdet: Biologiske potentialer for Ryparken
eksisterende forhold: Hvordan oplever I beplantningen i jeres område i dag?

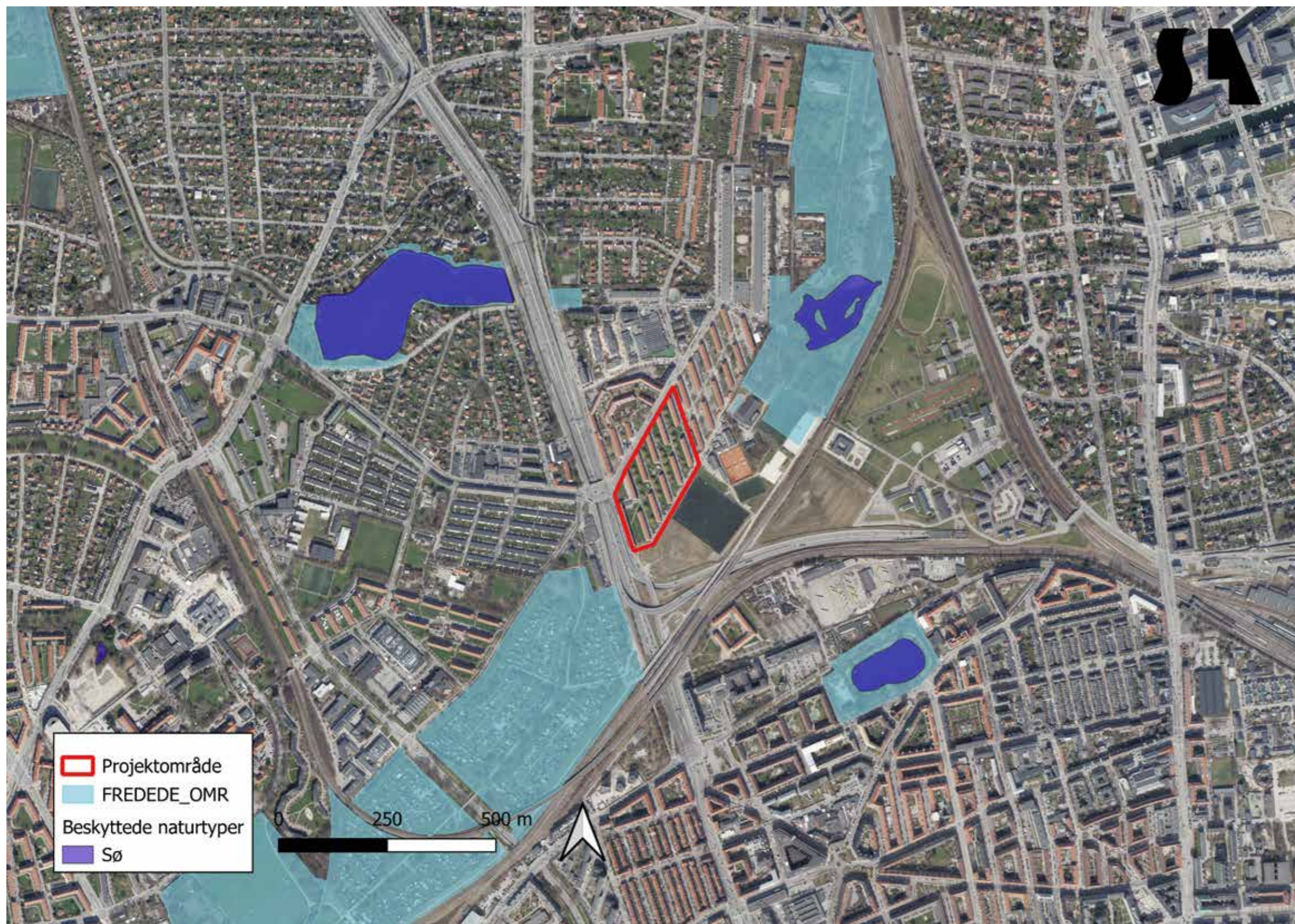
Del 2: Inspiration, potentialer og prioritering
potentialer for udvikling af natur (biodiversitet)
potentialer for anvendelse (leg, ophold, samvær, etc.)
prioritering i emner og visioner: De 3 vigtigste formål for helhedsplanen bestemmes
som ramme for SLA's videre arbejde

Del 1

Overordnet naturkortlægning

Natur i nærheden:

Flere parkområder med søer inde for få hundrede meter

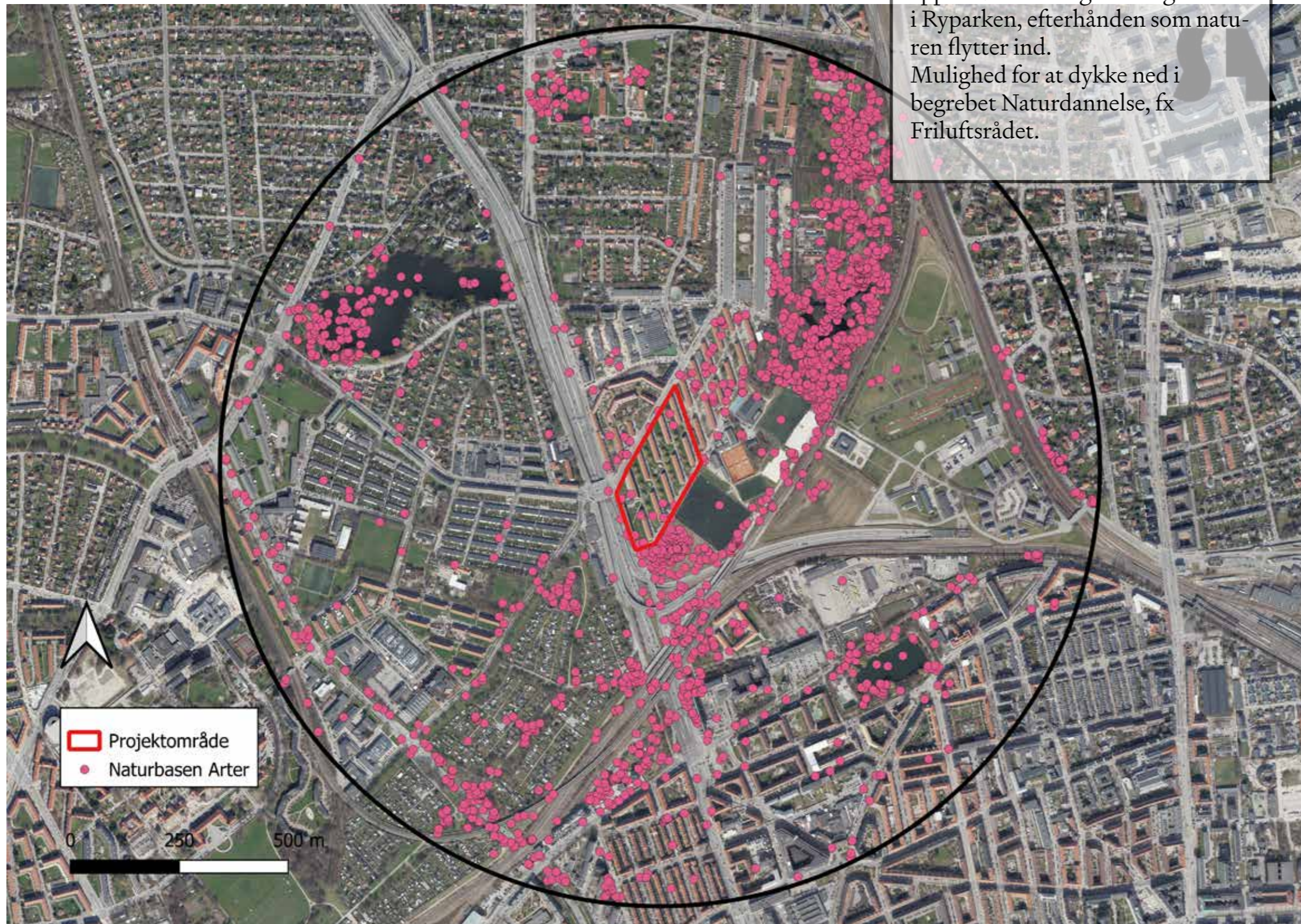


Parker udgør vigtige naturområder i en bymæssig kontekst, hvor der ellers kan være langt mellem grønne områder. Søer og vandhuller gør parkerne ekstra værdifulde, da ferskvand er en mangelvare i byen. Insekter, fugle, pattedyr og padder har alle brug for vand, og nogle har svært ved at flytte sig efter det.

Størst bidrag til biodiversiteten sker ved at spejle den omkringliggende natur og skabe trædesten i landskabet mellem eksisterende naturområder.

Artsregistreringer i nærområdet:
Mere end 1.000 unikke arter

Arbejdsgruppemøde 01, note
Formidling, involvering, ejerskab (også børn): Mulighed for at bruge app til løbende registrering af arter i Ryparken, efterhånden som naturen flytter ind.
Mulighed for at dykke ned i begrebet Naturdannelse, fx Friluftsrådet.



Inden for en radius af 1 km af projektområdet er der foretaget næsten 4.000 registreringer på Naturbasen.dk med over 1000 unikke arter. Det ses at størstedelen af observationer er koncentreret omkring de eksisterende naturområde.
Størstedelen af de registrerede arter er planter og insekter. Da dette er nogle meget artsrige klasser, giver det god mening at se mange arter her.

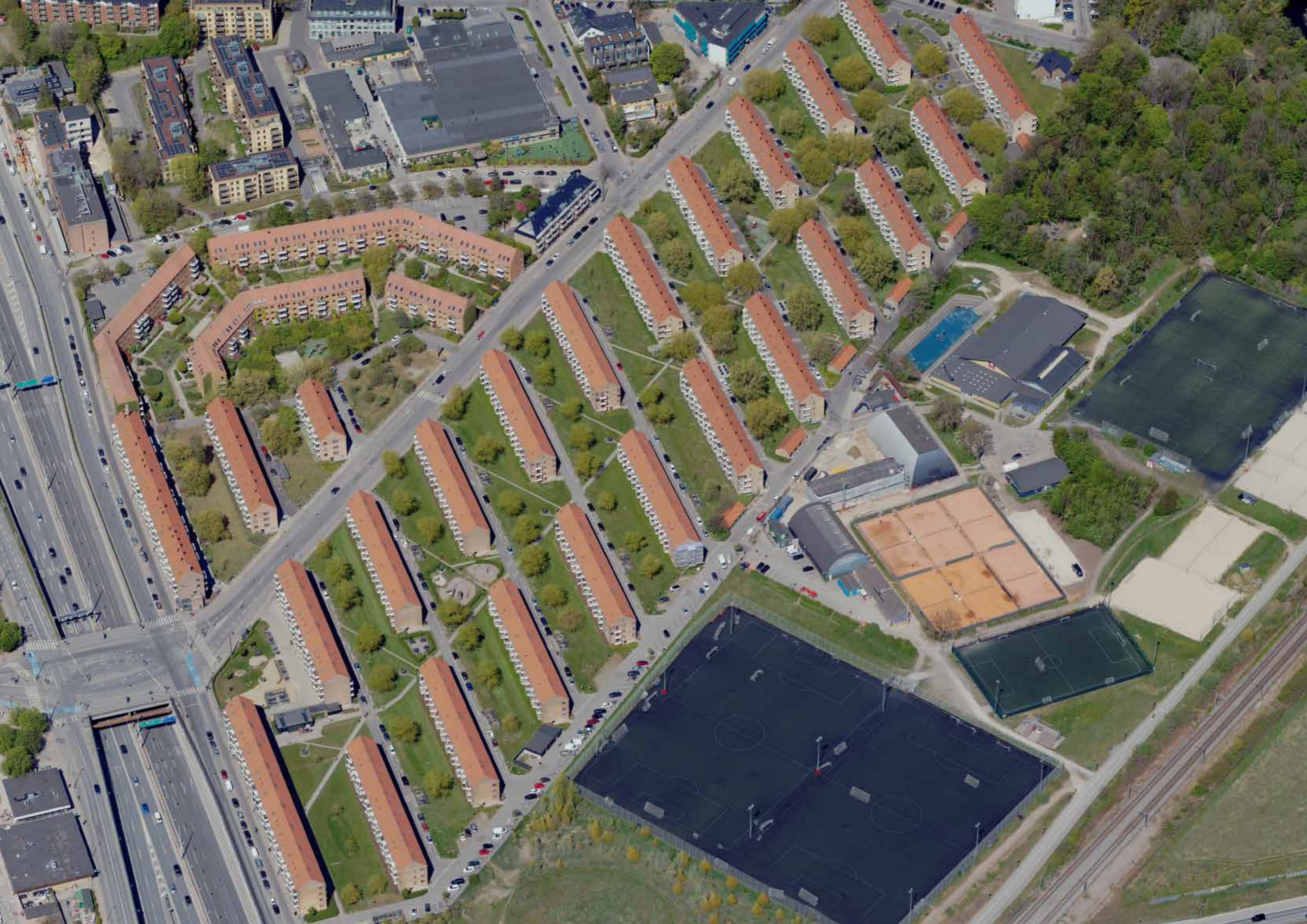
Klasse	Antal arter
Svampe	87
Planter	456
Spindlere	36
Fugle	96
Insekter	356
Krybdyr	1
Padder	2
Pattedyr	5
Snegle	14
Andre	25
I alt	1078

Artsregistreringer i Ryparken: Overvejende plantearter, enkelte fuglearter



Få registreringer er gjort på selve projektområdet. De fleste af registreringerne er planter, men der er også registreret fugle. Meget lokale registreringer afhænger af et områdes besøgende og det giver derfor bedst mening at se på et større område for at få et indblik i hvad der findes i nærområdet.

Overordnet vil det give mening at målrette indsatsen insekter og fugle!



Helhed og egenart

Ryparken er kendetegnet ved:

Parkbebyggelse med store, åbne plæner og piletræer – en tydelig helhed.

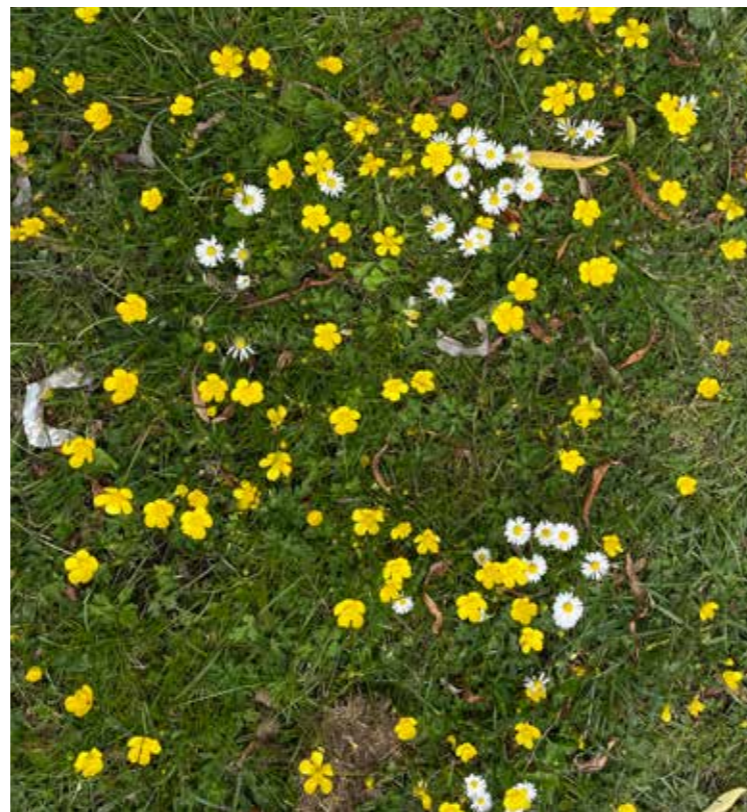
“Den historiske arv skal altså bevares, blot udformes efter nutidens krav”
(invitation til tilbud på rådgivning vedr. helhedsplan).

Feltregistrering, beplantningselement:

Gammel brugsplæne med urter, godt potentiale for insekter



Almindelig brunelle



Lav ranunkel



Hvidkløver



Blød storkenæb



Bellis



Robotplæneklipper

Feltregistrering, beplantningselement:
Partier med uslået græs skaber variation



Højt græs



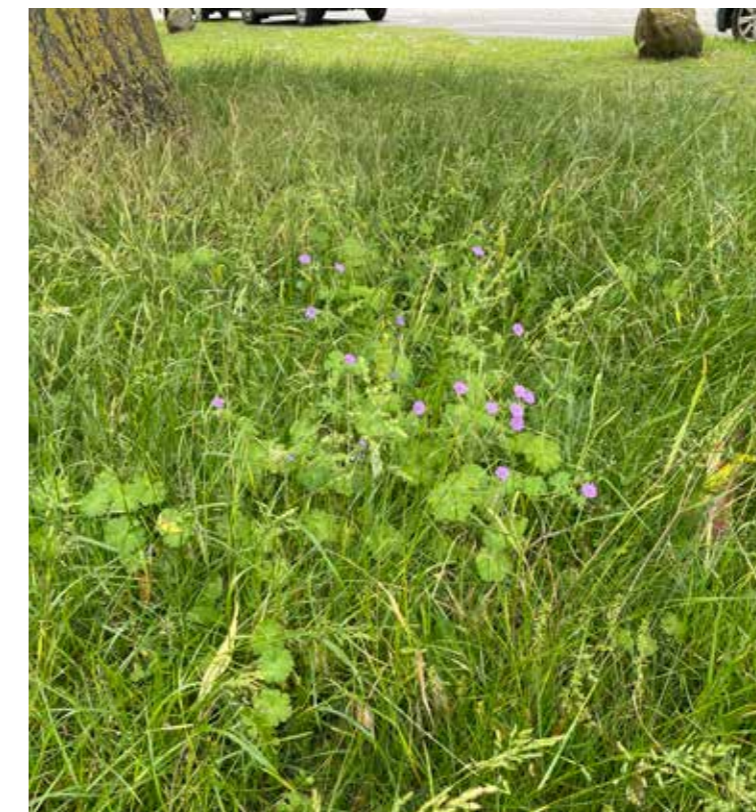
Storkenæb



Almindelig mjødurt



Mælkebøtte



Feltregistrering, beplantningselement:

Hække og havebede, overvejende monokultur og eksotiske arter



Arbejdsgruppemøde 01, note

Facaderenoveringer planlagt okt. 2024-2026

Beplantning langs facader ryddes, der er ikke aftalt reetablering med entreprenør. OBS på indretning af byggeplads, der bør udlægges køreplader, hvis maskiner + tungt materiel færdes på beplantede arealer inkl. plæne, da traktose (kraftig sammenpresning af jorden) ellers kan medføre store udfordringer med regnvand (forhindrer nedsvivning) samt reetablering af beplantning (planter kan ikke etablere sig i stærkt sammenpresset jord). Det kan altså få store økonomiske konsekvenser for foreningen efter endt facaderenovering.

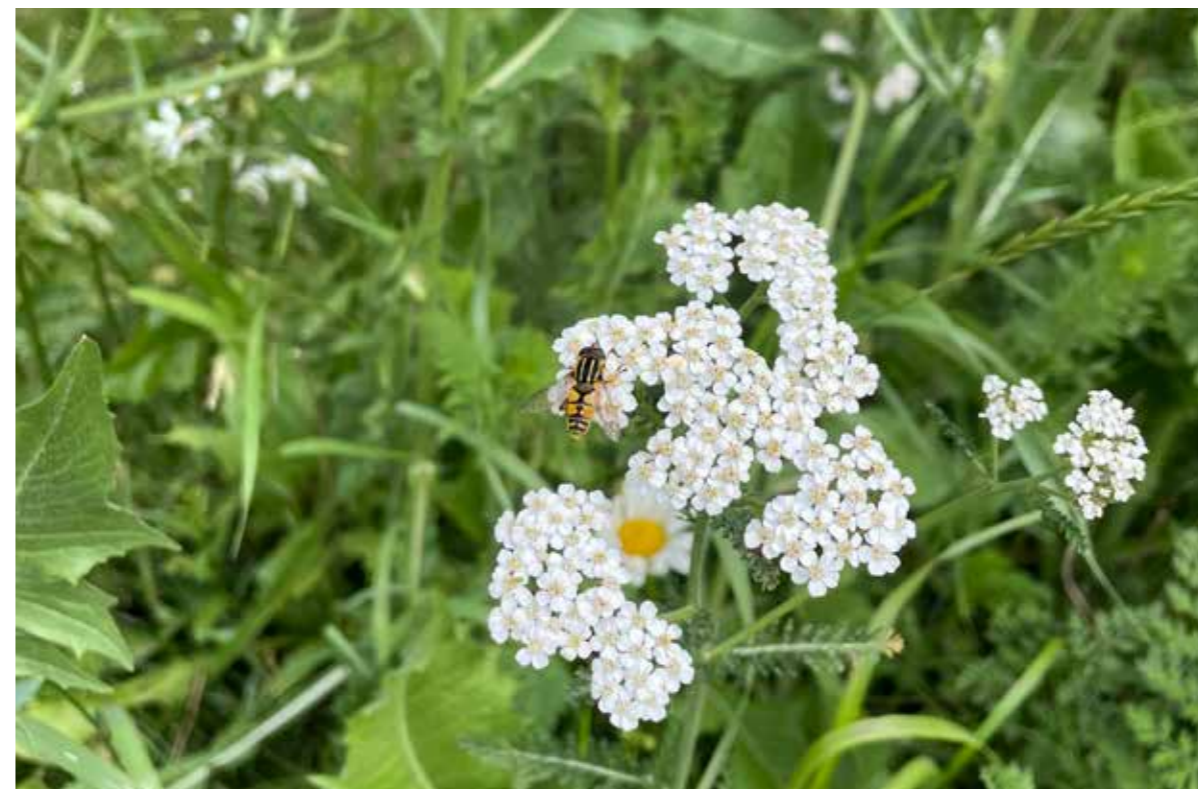


Feltregistrering, beplantningselement:
Bede med blomstrende urter



Arbejdsgruppemøde 01, note

Fotos af steder ligger uden for AB
Ryparken, skal udgå af kortlægning.



Feltregistrering, beplantningselement:
Selvgroet vildskab



Arbejdsgruppemøde 01, note

Vær opmærksom på vildhedsskalaen – områder, hvor planterne kan vokse mere vildt uden at blive oplevet som “ukrudt”, og områder, hvor der er behov for større orden. Skal der være forskel på “forhaven” og “baghaven”?



Feltregistrering, beplantningselement:

Gamle – og nye – træer, overvejende pil



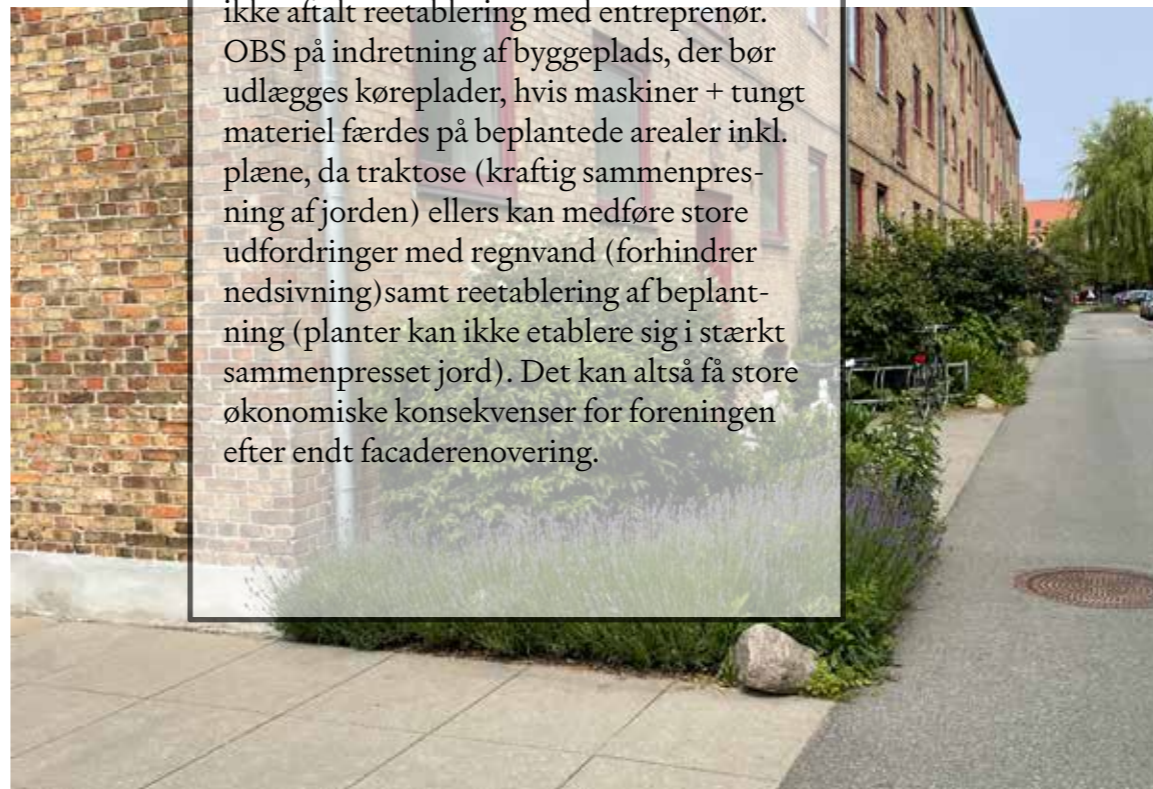
Arbejdsgruppemøde 01, note

Ikoniske, gamle træer fra C. Th. Sørensens plan – skaber rum og karakter.
Piletræerne klippes 1 gang om året, og ifm. Hofors anlæg af skybrudsledning skal to træer fældes i Ryparken samt X antal på Hofors byggeplads – hvad kan grene og træer bruges til i fremtiden?



Feltregistrering, beplantningselement:

Buske og stauder ved indgange langs veje – mange eksotiske arter og stedsegrøn



Arbejdsgruppemøde 01, note

Facaderenoveringer planlagt okt. 2024-2026

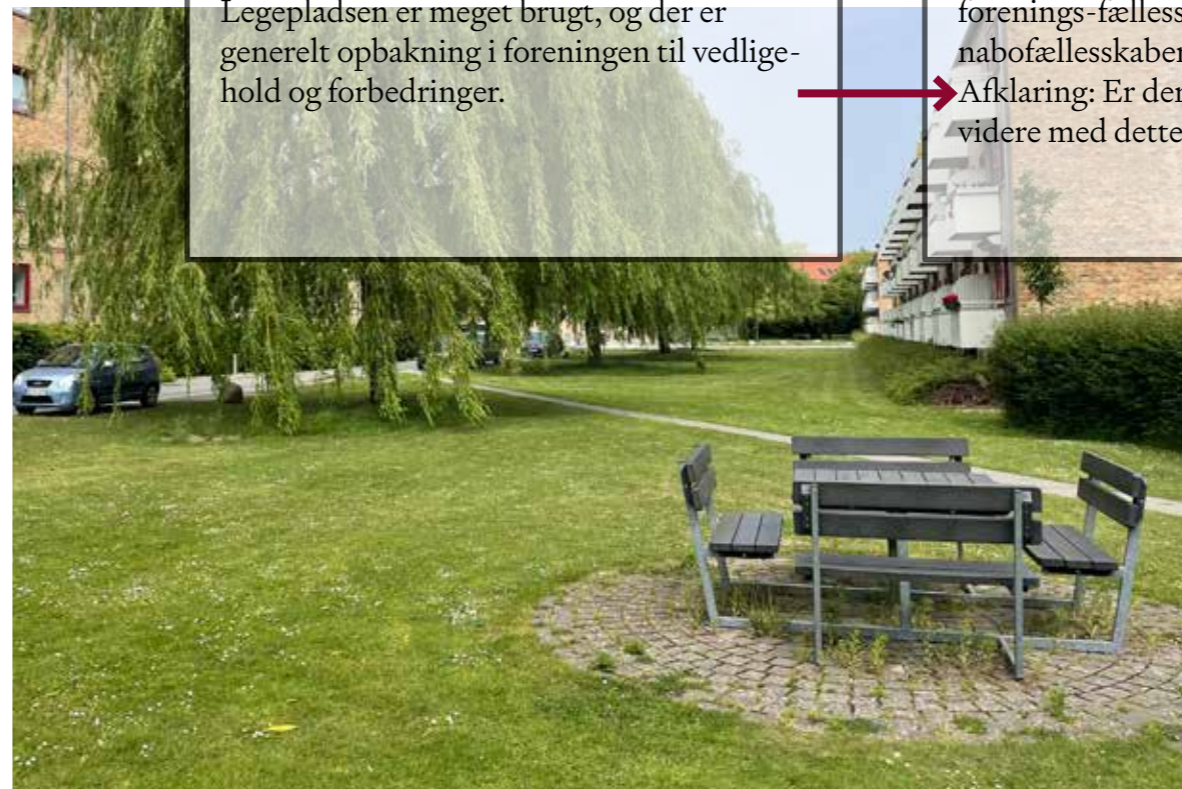
Beplantning langs facader ryddes, der er ikke aftalt reetablering med entreprenør. OBS på indretning af byggeplads, der bør udlægges køreplader, hvis maskiner + tungt materiel færdes på beplantede arealer inkl. plæne, da traktose (kraftig sammenpresning af jorden) ellers kan medføre store udfordringer med regnvand (forhindrer nedsivning) samt reetablering af beplantning (planter kan ikke etablere sig i stærkt sammenpresset jord). Det kan altså få store økonomiske konsekvenser for foreningen efter endt facaderenovering.



Feltregistrering, beplantningselement:
Blomstrende eng



Feltregistrering, ophold og mødesteder:
Åbne arealer og intime rum



Arbejdsgruppemøde 01, note

Der mangler generelt steder, hvor det er rart at opholde sig – både i små grupper og større grupper.

Legepladsen er meget brugt, og der er generelt opbakning i foreningen til vedligehold og forbedringer.

Arbejdsgruppemøde 01, note

Tilhørsforhold og fællesskab / naboskab: Hvordan kan delprojekter i helhedsplanen bidrage til at styrke både det store forenings-fællesskab, men også de mindre nabofællesskaber pr opgang eller pr blok?

→ Afklaring: Er der et ønske om at arbejde videre med dette perspektiv?



*Feltregistrering, ophold og mødesteder:
Åbne kanter og lange, lige stier*



Arbejdsgruppemøde 01, note

Haver og veje flyder sammen, så de åbne plæner føles endnu mere åbne. Det er svært at finde steder, hvor man føles sig godt tilpas ved at tage ophold.

Elementer, der skaber mere afgrænsede og intime rum, vil gøre en stor forskel – men skal ske med respekt for den overordnede karakter af park-bebyggelse.

Bygningerne er registreret som bevaringsværdige under SAVE-3.

AB Ryparken skal være opmærksom på, om der ligger en lokalplan, der fastlægger krav til anlægget, samt Københavns Kommunes politik for bevaring af træer.



Din oplevelse af Ryparken? På 5 minutter...

Redskaber: Tuscher + post-it

Grøn tusch: Hvilke steder gør mig glad?

Rød tusch: Hvilke steder gør mig trist?

Sort tusch: Hvilke steder opholder jeg mig ofte?

Vælg de tre vigtigste – placer på det store, fælles oversigtskort.

Bordet rundt...

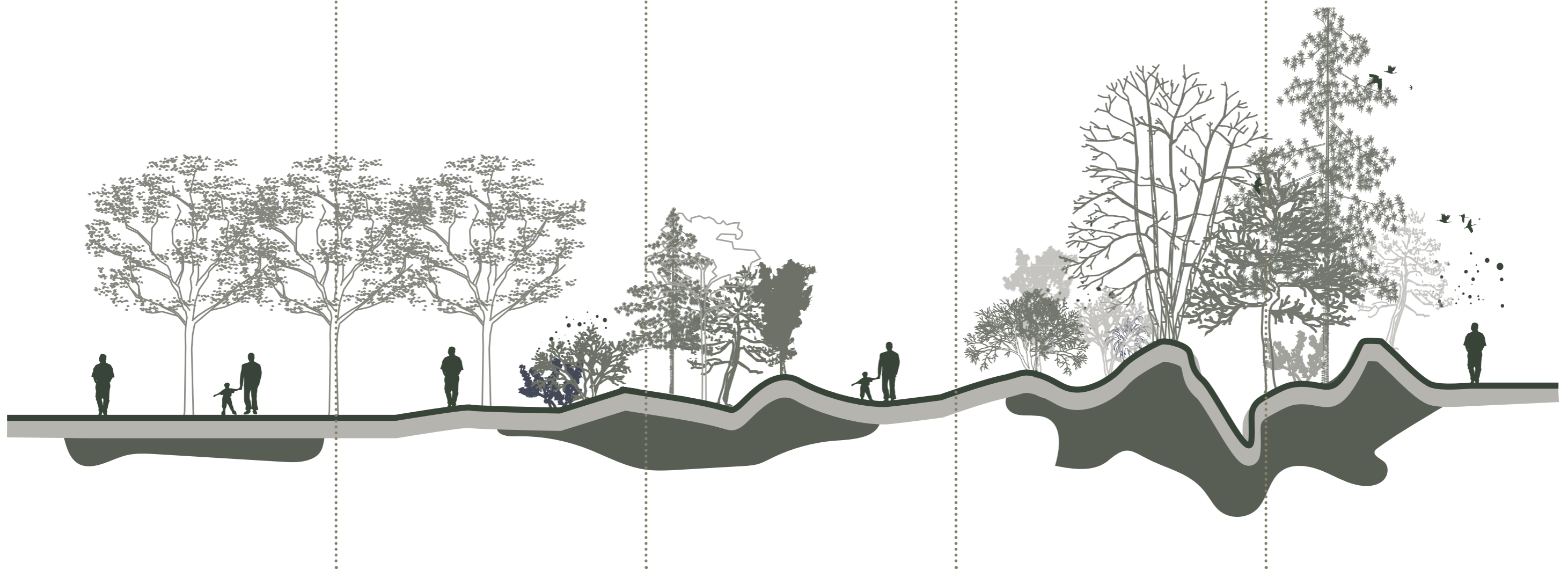
Del 2

Inspiration, potentialer og prioritering

Gennemgående opmærksomhedspunkt:
“Vildhedsskala”

Arbejdsgruppemøde 01, note

Kan indgå på sommerfest – hvor vil DU placere Engen på vildhedsskalaen?



Gennemgående opmærksomhedspunkt:

Begreber for beplantninger, der skaber potentiale for øget liv/biodiversitet

Arbejdsgruppemøde 01, note

AB Ryparken er pt i proces omkring ansættelse af drift. Hensigten er at ansætte et firma, hvor driftsfolk har viden om drift og pleje med henblik på at sikre bedst mulige forhold for biodiversitet. Dette vil være et væsentligt element for sikring af, at de tiltag, som foreningen etablerer, udvikler sig til det fulde potentiale.

Foreningen forventer ikke, at områder skal driftes af beboere, det har foreningen ikke tradition for.

- Insektvenlige planter
- Uforstyrrede arealer
- Vegetation i flere lag
- Tætte plantninger
- Variation i terræn
- Lys-/ skyggeforhold
- Større sammenhængende bevoksninger
- Vådområder
- Dødt ved og kvasbunker
- Ekstensiv drift
- Tid: Giv rum til dynamisk udvikling

Før og efter:
Eksempel på ny natur, Ørestad



↳ GEMMESTEDER
↳ RO/HVIDE- → EVT - FOKUS PÅ HVOR DER
MEST SOL — ☀

Før og efter:
Eksempel på ny natur, Ørestad



Før og efter:

Eksempel på ny natur, Skt. Kjelds Kvarter / Bryggervangen



Rum og kanter:
Langs vejen



GOD
IDE
ATTÆNKE
VORES
KENDER IND



Rum og kanter:

Tæt og intimt vrs. åbent og luftigt



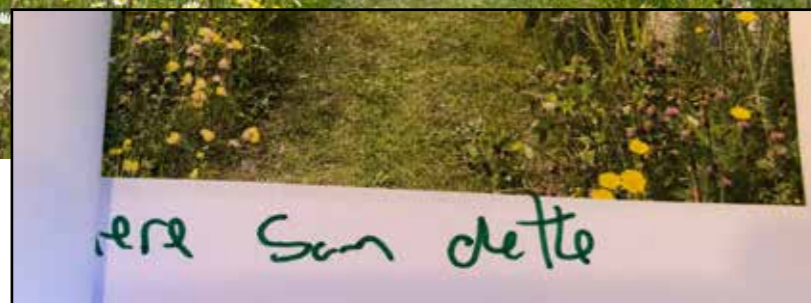
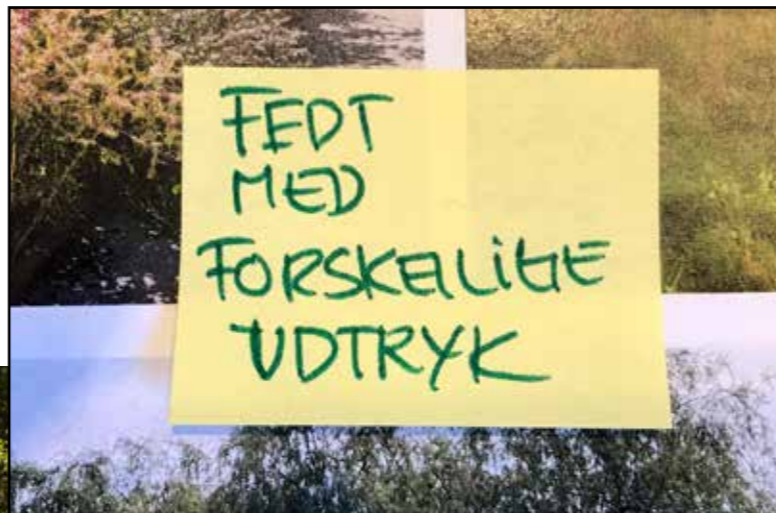
Rum og kanter:

Lommer og passager klippet i blomstereng



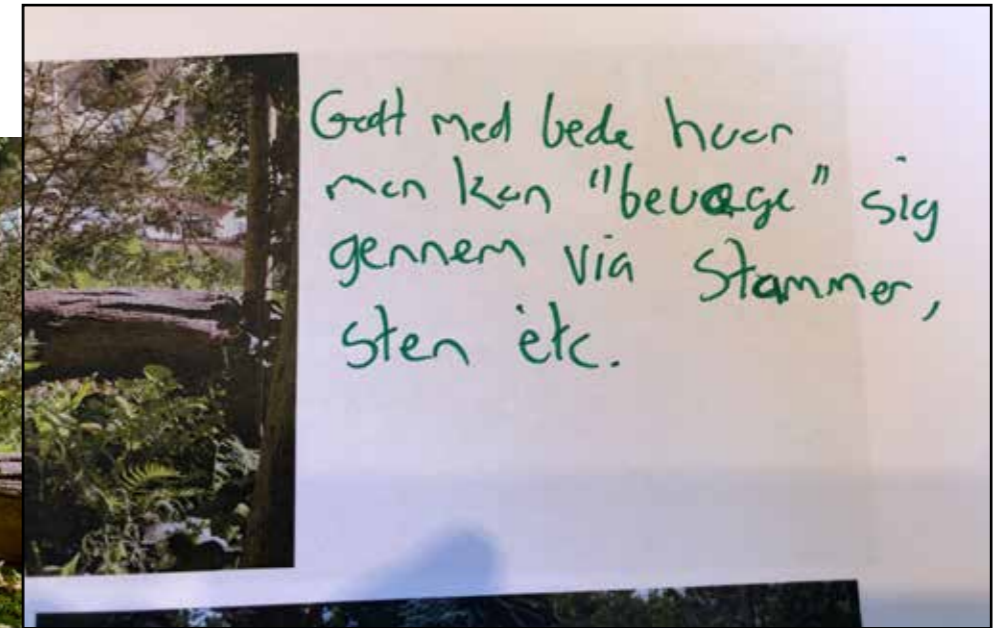
Godt med bænke der
står i græs arealerne
og som kan flyttes
efter behov

Karakterer:
Beplantningstypologier



Karakterer:

Noget at røre ved, den nære skala



Tema:
Mødesteder og aktivitetsmuligheder



Tema:
Mødesteder og aktivitetsmuligheder

Arbejdsgruppemøde 01, note

"Jeg drømmer om et stort drivhus!"
Foreningen har ikke noget beboerlokale.

Arbejdsgruppemøde 01, note

"Vi er til fællesskab – vi kan godt lide at fremme fællesskab og samarbejde! – Men, dér har vi størrelsen imod os..."



Gerne områder med
Frugtbuske, Frugt træer eller små køkkenhaver

Sideplan for AB Ryparken

Side

FÆLLESSKAB
- LEG/LÆRNING

→

Tema:
Kantzoner / ved indgange og på havesiden



Tema:
Basisfunktioner / parkering og affald

Arbejdsgruppemøde 01, note

Foreningen har selv gjort sig tanker om, hvordan beplantning kan gøre affaldsstationerne mere indbydende at se på og benytte.

Der er ikke indrettet decideret byttestation, men bytte foregår via opslag kommunikation på [www](#).

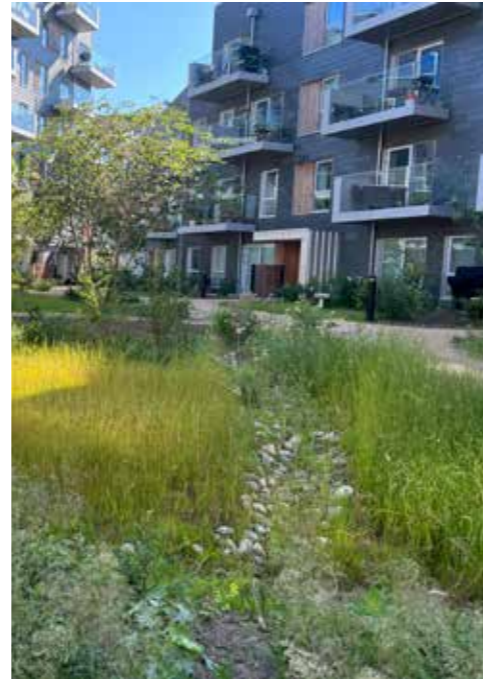


Tema:
Regnvand

Arbejdsgruppemøde 01, note

Der er etableret store faskiner ca. 2010 (placering: synlige grønne dæksler).

→ Afklaring: Betyder det, at foreningens regnvand er afkoblet allerede? Hvis ikke, kan der være mulighed for tilbagebetaling af tilslutningsafgift fra Hofor, som kan bidrage til økonomi til etablering af fx regnbede ifm. etablering af lokal håndtering af regnvand.



Ja tak til vand ☆☆☆☆



Fælles prioritering:

De 3 vigtigste formål for helhedsplanen bestemmes som ramme for SLA's videre arbejde.

SLA oplæg med afsæt i drøftelser på Arbejdsgruppemøde 01:

Formål #1: Rum til alle

Vi vil skabe større livskvalitet, naboskab og fællesskab i AB Ryparken. Vi vil udvikle: Variation af små, mere intime rum til ophold for mindre grupper eller alene – og større steder, hvor mange (eller alle) kan samles. Flere steder, der indbyder til forskellige slags aktiviteter – for alle aldre og mange forskellige interessegrupper.

Formål #2: Naturen flytter ind

Vi vil styrke biodiversiteten i AB Ryparken. Vi vil udvikle: Variation af biotoper – både våde og tørre, højhe og lave, tætte og åbne – som tilsammen vil skabe levesteder for mange forskellige insekter, fugle og smådyr, der kan sprede sig ind i vores haver fra de omgivende parker og naturområder.

Formål #3: Bevar helheden

Vi vil bevare den historiske arv gennem oplevelsen af helheden og den oprindelige egenart i AB Ryparken som parkbebyggelse. Vi vil udvikle: En række overordnede principper for karakterer af beplantning og etablering af mindre rumligheder, der sikrer, at AB Ryparken fortsat opleves som en sammenhængende helhed samtidig med, at der bliver plads til variation og forskellighed inden for de enkelte haverum og drevet frem af forskellige beboergrupper og -initiativer.